

ФЕДЕРАЛЬНОЕ ГОСУДАРСТВЕННОЕ БЮДЖЕТНОЕ УЧРЕЖДЕНИЕ

**СПЕЦИАЛЬНЫЙ
ЛЁТНЫЙ ОТРЯД**

РОССИЯ

Управления делами Президента Российской Федерации



Северная Пальмира



Cartier

SANTOS DE CARTIER COLLECTION

Москва | Санкт-Петербург | Екатеринбург | Киев | Алматы | Баку - +7 495 937 90 25



BENTLEY



Новый Bentayga V8

Пусть границы существуют для других

Испытайте Bentley Bentayga V8 у официальных дилеров Bentley Россия. BentleyBentayga.ru

Реклама. Название «Bentley» и символ в виде крылатой литеры «B» являются зарегистрированными товарными знаками. ©2018 Bentley Motors Limited.

Bentley Bentayga теперь доступен с дизельным и бензиновым двигателем V8:
Бензиновый двигатель 4.0 л, 550 л.с., 770 Н·м, 0-100 км/ч за 4,5 сек, максимальная скорость 290 км/ч
Дизельный двигатель 4.0 л, 435 л.с., 900 Н·м, 0-100 км/ч за 4,8 сек, максимальная скорость 270 км/ч

Bentayga - Бентэйга.

Счастливого
полёта!

РОССИЯ

ССИЯ



Уважаемые читатели!

Специальный лётный отряд «Россия» приветствует вас на борту и желает приятного полёта по страницам нашего журнала. Вы узнаете новости ФГБУ «Специальный лётный отряд "Россия"», посетите санаторий «Янтарный берег» – филиал ФГБУ «Детский медицинский центр».

Прочитав статью «Сокровища Санкт-Петербурга», вы совершите экскурсию по Северной столице России – огромному музею живой истории нашего Отечества.

В рубрике «Вояж» вы познакомитесь с основанным в 1656 г. патриархом Никоном ставропигиальным мужским Воскресенским Новоиерусалимским монастырём. Его Воскресенский собор возводился по образу романского храма Гроба Господня в Иерусалиме.

Также вы побываете в Мексике – колыбели древних и загадочных цивилизаций (майя, ацтеков, тольтеков), стране развлечений на любой вкус.

Рубрика «Подробности» посвящена выдающемуся немецкому философу, социологу, экономисту, писателю, политическому журналисту и общественному деятелю Карлу Марксу. Статья «Героическая драма» посвящена состоявшемуся 215 лет назад первому кругосветному путешествию российских парусных шлюпов «Надежда» и «Нева». Эта экспедиция была сложнейшей из-за дальности переходов и накала страстей.

В рубрике «Стиль жизни» предлагаю познакомиться с самыми интересными новинками, представленными в Женеве на 28-м Международном салоне высокого часового искусства (SIHH).

В материале «Богатая база» вы прочитаете об автомобиле Hyundai Tucson третьего поколения. По сравнению с предшественницами модель стала длиннее и шире, однако осталась одной из самых компактных в классе.

Статья «Радуга вкусов» посвящена гастрономическим традициям стран Юго-Восточной Азии, в частности, Вьетнама.

Желаю приятных полётов и мягких посадок на бортах Специального лётного отряда «Россия».

Искренне ваш, **Константин Терещенко.**

ПАРТНЁР

14 Санатории, больницы, поликлиники, дома отдыха, гостиницы Управления делами Президента Российской Федерации.

МОНИТОР

18 Новости и события. Рассказы о новинках мировых производителей. Обзор коллекций модных брендов, начиная от часов и ювелирных украшений и заканчивая одеждой и обувью.

ДЕРЖАВА

24 СОКРОВИЩА САНКТ-ПЕТЕРБУРГА
Город-музей живой истории
нашего Отечества.



24

ФЕДЕРАЛЬНОЕ ГОСУДАРСТВЕННОЕ БЮДЖЕТНОЕ УЧРЕЖДЕНИЕ

СПЕЦИАЛЬНЫЙ ЛЁТНЫЙ ОТРЯД **РОССИЯ**
Управления делами Президента Российской Федерации

май 2018 г.

Председатель редакционного совета
Константин Терещенко

Генеральный директор
Леонид Теплицкий

Координатор проекта
Анна Никишина

Издатель
Григорий Шушурин

Главный редактор
Дмитрий Липкин

Директор по рекламе
Иван Ивоняк

Над номером работали: И. Клименко, В. Комлев, О. Ожегова,
М. Титкова, Е. Тищенко, М. Шебуков, Е. Егорова

Соучредители
Федеральное государственное бюджетное учреждение
«Специальный лётный отряд «Россия»
Управления делами Президента Российской Федерации
Издательский дом «СК ПРЕСС»

Адрес редакции: 109147, Москва,
ул. Марксистская, 34, корп. 10.
Тел./факс: (495) 974-2260 / 2263.
E-mail: ad@vpolet.ru

Переписка материалов допускается только с разрешения редакции.
За содержание рекламных объявлений редакция ответственности не несёт.
Федеральное государственное бюджетное учреждение «Специальный лётный отряд «Россия» Управления делами Президента Российской Федерации несёт ответственность за содержание текстов, предоставленных Федеральным государственным бюджетным учреждением «Специальный лётный отряд «Россия» Управления делами Президента Российской Федерации, и соблюдение корпоративных правил Федерального государственного бюджетного учреждения «Специальный лётный отряд «Россия» Управления делами Президента Российской Федерации в отношении содержания и оформления данного журнала.

Журнал зарегистрирован
в Министерстве РФ по делам печати, телерадиовещания
и средств массовых коммуникаций.
Регистрационное свидетельство
ПИ № ФС 77-67446 от 18 октября 2016 г.

Отпечатано в ООО «Доминико».
Москва, ул. Плеханова, д. 7 к. 25.
Тел.: (495) 380-3451.
Тираж 10 000 экз.

Распространяется на рейсах
Специального лётного отряда «Россия».

реклама

товар сертифицирован

**Высокое Ювелирное искусство, Вандомская площадь, с 1906 года

*Альгамбра

Драгоценный символ удачи – коллекция Alhambra*,
созданная в 1968 году, празднует свой юбилей



Van Cleef & Arpels

Haute Joaillerie, place Vendôme since 1906 **



Москва, СТОЛЕШНИКОВ 9 - (495) 937-9042, ГУМ - (495) 363-2064

Екатеринбург - (343) 215-6001, Киев - (38044) 279-4642

Алматы - (727) 315-5000, Баку - (99412) 497-7990

Стамбул - (90212) 261-2915

www.vancleefarpels.com



ПОДРОБНОСТИ

- 34** ОСНОВОПОЛОЖНИК
Совсем недавно труды Карла Маркса конспектировали и изучали миллионы человек.
- 48** ГЕРОИЧЕСКАЯ ДРАМА
215 лет назад состоялось первое кругосветное путешествие российских парусных шлюпов «Надежда» и «Нева».

ТЕХНОЛОГИИ

- 62** БОГАТАЯ БАЗА
Hyundai Tucson третьего поколения – современный кроссовер, сменивший модель ix35.

ВОЯЖ

- 40** ГРАД НЕБЕСНЫЙ
В городе Истре Московской области стоит основанный в 1656 г. патриархом Никоном ставропигиальный мужской Воскресенский Новоиерусалимский монастырь.

КУХНЯ

- 74** РАДУГА ВКУСОВ
Виртуозно работая с приправами и специями, используя оригинальные кулинарные технологии, повара стран Юго-Восточной Азии создают радугу вкусов.



BARKLI GALLERY

КОЛЛЕКЦИОННЫЕ ПЕНТХАУСЫ
ОТ TIM SHEPHERD™
КВАРТИРЫ С АВТОРСКОЙ
ОТДЕЛКОЙ

КЛУБНЫЙ ДОМ В МИНУТЕ
ОТ ТРЕТЬЯКОВСКОЙ ГАЛЕРЕИ



495 236 7788 ОРДЫНСКИЙ, 6
BARKLIGALLERY.RU

РЕКЛАМА. ПРОЕКТАН ДЕКЛАРАЦИИ НА САЙТЕ BARKLIGALLERY.RU
ЗАСТРОЙЩИК АНОНИМНОЕ ОБЩЕСТВО «БАРКЛИ ГЭЛЛЕРИ» ТИПОВОЙ
УЧАСТОК «НАРСЕЛЬ ВАНДЕРС» ГАЛЕРЕЙНО-КЛУБНОЕ ОБЩЕСТВО



СТИЛЬ ЖИЗНИ

54 ВИТРИНА МИРА ЧАСОВ
Рассказ о ярких экспонатах, пожалуй, самой инновационной выставки часов – Международного салона высокого часового искусства (SIHH).

ВОЯЖ

68 МЕКСИКАНСКИЙ КАЛЕЙДОСКОП
Земля, на которую высадились первые конкистадоры, и по сей день привлекает путешественников со всего света.



SAMSUNG

QLED TV



Технология квантовых точек
Новая эра ТВ



Командир и самолёт

5 апреля исполнилось 96 лет Никитенко Константину Сергеевичу, возглавлявшему Отдельный Авиаотряд №235 МГА с 1972-го по 1984 г. Два года назад, к грядущему 95-летию Константина Сергеевича, его имя было присвоено одному из воздушных судов ФГБУ «СЛО «Россия». Самолёт ТУ-204-300 с именной табличкой Никитенко К.С. и сегодня входит в состав спецотряда «Россия» Управления делами Президента Российской Федерации.

Константин Сергеевич Никитенко родился в Алтайском крае в 1922 г., в 1941 г. был призван в армию. После окончания лётных курсов стал инструктором, готовил боевых лётчиков. После войны передавал опыт молодым пилотам.

Константин Сергеевич прошёл путь от пилота-инструктора до руководителя. 10 ноября 1967 г. он был зачислен в Отдельный Авиаотряд №235 МГА (ныне – ФГБУ «СЛО «Россия») на должность командира авиаэскадрильи самолётов Ил-18. К.С. Никитенко освоил



самолёты Ил-14, Ту-104, Ту-124, Ил-18, Ту-134, Ил-62; в совершенстве владел техникой пилотирования и самолётостроения. Общий налёт Константина Сергеевича – 17 773 часа. Из них ночью – 3 986 часов.

Всего под руководством и при непосредственном участии Никитенко подготовлено 944 командира корабля, 1477 штурманов, бортмехаников, бортрадистов, 123 пилота и 68 других специалистов для ряда других государств. К.С. Никитенко всегда подавал личный пример личному составу, был активным организатором и опытным наставником. Имея богатый опыт обучения лётному мастерству пилотов и командиров кораблей, Константин Сергеевич вложил много труда в разработку учебно-методических пособий.

За 12 лет у штурвала Отдельного Авиаотряда №235 МГА Константин Сергеевич упрочил ведущее место авиапредприятия в отрасли. К.С. Никитенко пользовался заслуженным авторитетом не только в своём коллективе, но и в подразделениях Внуковского авиапредприятия. Пять созывов подряд Константина Сергеевича избирали депутатом Моссовета.

Преданность стране и делу, мастерство, человеческие качества, мудрость и опыт блестящего лётчика были неоднократно отмечены званиями и высокими государственными наградами:

- медаль «За победу над Германией»,
- медаль «За оборону Кавказа»,
- персональное звание «Капитан гражданской авиации»,
- знак «Отличник Аэрофлота»,
- орден Трудового Красного знамени,
- юбилейная медаль «20 лет победы в ВОВ 1941-45 гг.»,
- звание «Заслуженный пилот СССР»,
- юбилейная медаль «За добросовестный труд»,
- орден «Дружбы» Монгольской народной республики,
- звание «Герой Социалистического Труда» с вручением ордена Ленина и золотой звезды,
- юбилейная медаль «30 лет Победы в ВОВ 1941-45 гг.»,
- орден Октябрьской революции,
- медаль «Ветеран труда».

Состояние здоровья не позволило Константину Сергеевичу Никитенко лично присутствовать на церемонии присвоения его имени самолёту. На фото: сын Константина Сергеевича – Александр Константинович.





Санаторий «Янтарный берег» – отдых и лечение в сердце Юрмалы

Санаторий «Янтарный берег» – филиал ФГБУ «Детский медицинский центр» Управления делами Президента Российской Федерации – расположен на территории Латвийской Республики, недалеко от города Юрмалы, в 35 км от центра Риги, на берегу Рижского залива в окружении уникального соснового леса Кемерского национального парка.



Санаторий «Янтарный берег» – это семейный санаторий, в котором проводится полноценное санаторно-курортное лечение заболеваний костно-мышечной и периферической нервной системы, сердечно-сосудистых заболеваний и органов дыхания, применяются комплексные программы оздоровления для взрослых и детей. На территории санатория имеются собственные сероводородные и хлоридно-кальциево-натриевые минеральные воды, проводится эффективное бальнеолечение, различные виды массажа, аппаратная физиотерапия (электро-, светолечение, ультразвуковая терапия, магнитотерапия, лазеротерапия, лекарственный электрофорез), применяются уникальные кемерские торфяные грязи, широко используется галотерапия, кинезиотерапия, скандинавская ходьба и аквааэробика, занятия в бассейне и трена-

ПАРТНЁР



жёрном зале. Пациенты имеют возможность посещать сеансы иглорефлексотерапии, а также кабинеты стоматолога и косметолога.

В санатории «Янтарный берег» применяются уникальные комплексные программы: «Здоровая спина и суставы», «Ортопедическая реабилитационная программа», «Лечение сердечно-сосудистых заболеваний», «Лечение органов дыхания», «Лечение хронических гинекологических заболеваний», «Лечение кожных заболеваний», «RELAX», «WEEKEND», «Коррекция фигуры».

Проводятся интенсивные программы по снижению веса, в том числе краткосрочные. Специальное оборудование для диагностики состава тела позволяет контролировать эффективность потери жировой массы.

В ресторане санатория гостям предлагается сбалансированное, вкусное и качественное трёхразовое питание, широкий ассортимент холодных и горячих блюд, десертов и мороженого, различных напитков. По назначению специалистов подбирается индивидуальный диетический рацион.

На территории находятся: крытый бассейн, тренажёрный зал, сауна, солярий, детские площадки, открытые теннисные корты, бильярд, столы для настольного тенниса, киноконцертный зал, конференц-зал, кафе, детская игровая комната.



Чистый воздух, реликтовые сосны и белоснежный песок, омываемый прозрачной водой Балтийского моря, безупречный сервис и уютная атмосфера – «Янтарный берег» прекрасен в любое время года!

Латвия, г. Юрмала, ул. Звиню, 2, LV - 2012

Тел.: (+371) 67736500

Факс: (+371) 67734834

e-mail: info@sanatorij.lv

www.sanatorij.lv





Вся жизнь – как спецполёт

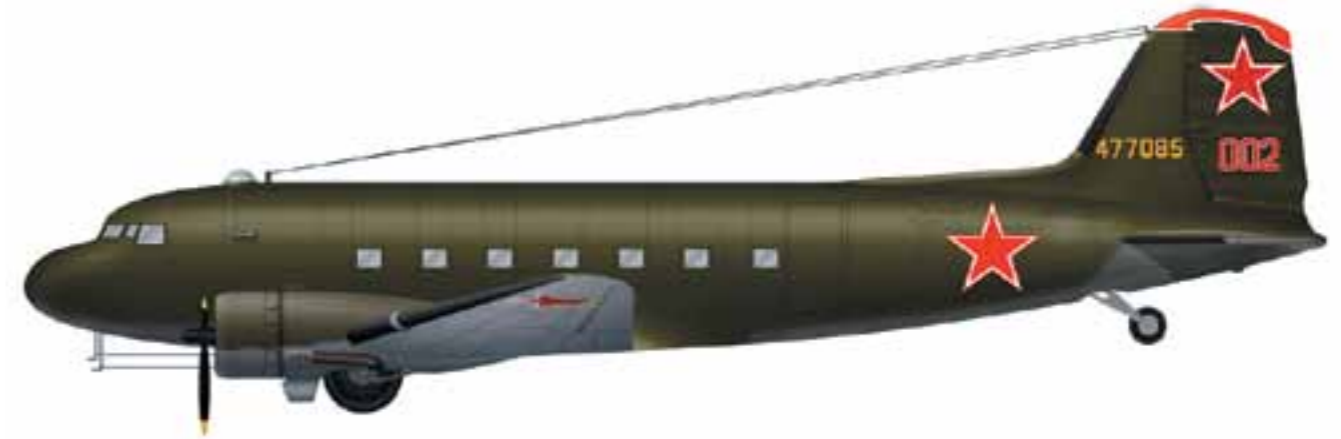
Ю. Зайцев,
почётный работник Аэронавигации России,
заслуженный работник транспорта Российской Федерации.



60 лет назад перевозку высших должностных лиц нашего государства и зарубежных стран передали из Министерства обороны СССР в гражданскую авиацию (ГА). Тогда и возникла необходимость создания подразделения в центральном аппарате ГА, которое бы занималось организацией, обеспечением и контролем выполнения особо важных и специальных рейсов (полётов) воздушных судов.

С этой целью в 1958 г. на базе группы обеспечения особо важных полётов 2-й Авиационной Краснознаменной дивизии особого назначения (АКДОН) Министерства обороны СССР, которая базировалась в Москве на Центральном Краснознаменном аэродроме имени М.В. Фрунзе (на Ходынке) и до 1958 г. выполняла перевозку высших должностных лиц СССР, было принято решение Главного Управления гражданского воздушного флота (ГУ ГВФ) о формировании подразделения (Отдела) по организации и обеспечению особо важных полётов. Главная задача работы Отдела особо важных полетов – обеспечение безопасности полёта литерного рейса.

Из истории известно, что Глава государства СССР И.В. Сталин летал на самолете всего один раз – на Си-47 в 1943 г. на встречу Большой тройки – Сталина, Рузвельта и Черчилля, известную, как Тегеранская конференция. Полёт выполнялся из Баку в Тегеран. До Баку из Москвы И.В. Сталин следовал на поезде. Накануне в Баку прилетели два самолёта Си-47 для перевозки делегации во главе с Председателем Совета Народных комиссаров СССР Иосифом Виссарионовичем Сталиным. Самолёты и экипаж были 2-й Авиационной Краснознаменной дивизии особого назначения ВВС, на базе которой в 1956 г. был создан Отдельный авиаотряд № 235



ГА (гражданской авиации). Первый самолёт пилотировал генерал-полковник Голованов, второй – полковник Грачёв. Командующий ВВС А.А. Новиков пригласил Верховного Главнокомандующего товарища Сталина к первому самолёту Голованова. Товарищ Сталин сначала принял это предложение, но, сделав несколько шагов, остановился. «Генерал-полковник редко водит самолёты, – сказал Сталин, – мы лучше полетим с полковником» и повернул в сторону самолёта Грачёва. В.М. Молотов, Л.П. Берия и К.Е. Ворошилов последовали за ним. У самолёта делегацию встретил командир самолёта Грачёв В.Г. и доложил товарищу Сталину о готовности экипажа и самолёта к выполнению задания. Грачёв В.Г., видя, что с товарищем Сталиным направляются в самолёт остальные члены делегации, доложил Верховному Главнокомандующему, что по Положению в одном самолёте нельзя, в целях безопасности, летать другим членам Политбюро. Товарищ Сталин посмотрел на Грачева и сказал:

«С нами полетит товарищ Новиков. Посмотрим, как надёжно он организовал полет». (Из воспоминаний Грачёва В.Г.).

Этот международный литерный рейс вошёл в историю, как особо важный полёт, который был подготовлен и выполнен в разгар Великой Отечественной войны.

Таковыми полётами занималась группа по организации и обеспечению особо важных и специальных полётов 2-й АКДОН под руководством Нашутинского Иосифа Ильича. Эта группа размещалась в особняке на ЦКА им. М.В. Фрунзе – двухэтажном здании, которое в настоящее время можно увидеть между зданием гостиницы «Аэростар» и зданием Росавиации.

Датой образования ныне действующего отдела организации и контроля особо важных и специальных полётов (ООКОВСП) Федерального агентства воздушного транспорта (Росавиации) считается 12 мая 1958 г. Отдел комплектовался из заслуженных работников гражданской авиации и

специалистов 2-й АКДОН, которые освободились от воинской службы после расформирования соединения.

Организовать, обеспечить и осуществить контроль выполнения литерного рейса на всю глубину полёта – обязанность отдела особо важных полётов, руководителей многих служб Росавиации и других федеральных организаций Российской Федерации, задействованных или привлекаемых к обеспечению литерных полётов.

В течение 60 лет высококвалифицированный состав работников Отдела с честью оправдывает своё предназначение и оказывает помощь Руководителю гражданской авиации. Коллективы Отдела и Управления десятки лет на высоком профессиональном уровне выполняют задачи по координации обеспечения безопасности выполнения полётов воздушных судов при перевозке высших должностных лиц Российской Федерации и зарубежных стран.



Монитор



Под римскими буквами

В канун новогодних праздников на первом этаже одного из исторических зданий на Невском проспекте был открыт первый в Санкт-Петербурге собственный бутик итальянского ювелирного Дома Bulgari. За витринами под римскими буквами BVLGARI создано элегантное пространство по образу старинного итальянского дворца. Архитектурный концепт бутика площадью 95 м² разработан для Bulgari американским дизайнером и архитектором Питером Марино, который создал единый стиль для магазинов Bulgari. По проекту Марино был реконструирован исторический магазин Дома на Виа Кондотти – одной из старейших улиц Рима. Бутик в Санкт-Петербурге управляется компанией Bulgari напрямую.



В центре Северной столицы

На Невском проспекте в Санкт-Петербурге открылся новый магазин Salvatore Ferragamo. Мраморные полы, мягкие очертания предметов мебели из полированного ореха, детали из стали и латуни, бархатные диваны розового и горчичного цветов, стол-тюльпан – всё это элементы стильного и изысканного интерьера бутика.

На площади 170 м² представлена женская и мужская коллекции флорентийского Дома: обувь, аксессуары, одежда прет-а-порте, изделия из шёлка и кожи, очки, парфюмерия.

Также в петербургском магазине можно увидеть коллекцию «Ferragamo's Creations», созданную по архивным материалам. Модели этой линейки – копии самых известных, культовых моделей бренда. Каждая вещь из этой коллекции выпущена лимитированной серией и имеет уникальный номер.



Реклама • ООО «Самсонит», 115280, Москва, Ленинская Слобода, 19, оф. 21Д • ОГРН 1067761645665 • © 2018 TUMI INC.
Прочность класс люкс. Сделан из баллистического материала TUMI SRPP.

TOUGHNESS IS A LUXURY
CRAFTED WITH TUMI SRPP BALLISTIC™ MATERIAL



PERFECTING THE JOURNEY

ТРЦ АФИМОЛЛ, ЭТАЖ 2

TUMI.RU



Форма и функциональность

Новая коллекция TUMI Merge создана специально для активных путешественников и призвана сделать поездки лёгкими и удобными.

Модели этой коллекции отличаются мягкие формы и практичные детали. Передний карман на молнии обеспечивает быстрый доступ к находящимся в нём маленьким предметам. Вместительная внутренняя часть позволяет легко упаковать все остальные необходимые в путешествии вещи. С боков моделей расположена молния, расстегнув которую можно увеличить объём багажа. Защитные бамперы уберегут багаж от повреждений, а облегчённая телескопическая ручка помогает сделать транспортировку багажа ещё более комфортной.

Модели из новой коллекции доступны в четырёх размерах и стиливых решениях: классический чемодан с возможностью расширения International Expandable Carry-On, небольшой чемодан Short Trip Expandable Packing Case, сумка с колёсами и телескопической ручкой Wheeled Duffel, а также большой чемодан Extended Trip Expandable Packing Case для длительных поездок.

Всегда в моде

Дом Cartier представил новую линейку очков сезона весна–лето 2018 г. Оправы моделей из коллекции Santos de Cartier сохранили характерные формы, но приобрели новые черты. Традиционно акцент сделан на высочайшем мастерстве исполнения и креативности. Декоративные элементы в виде винтов напоминают заклёпки на корпусе самолёта. Похожие элементы использованы в часах Santos. Очки самых разных форм и назначений сделаны из драгоценных материалов, при этом сохранена лёгкость конструкции, присущая изделиям Cartier.

В усовершенствованных универсальных моделях новой сезонной коллекции очков использованы не только декоративные элементы в виде винта, но и необычные комбинации металла и кожи, эмалевые украшения и цветовые контрасты, многослойные конструкции, созданные с высокой точностью.



РЕКЛАМА



SOLO SOKOS HOTEL PALACE BRIDGE – УНИКАЛЬНЫЙ ОТЕЛЬ ФОРМАТА «ГОРОДСКОЙ КУРОРТ», РАСПОЛОЖИВШИЙСЯ В САМОМ СЕРДЦЕ ПЕТЕРБУРГА В ПЕШЕЙ ДОСТУПНОСТИ ОТ ЗНАМЕНИТОГО ДВОРЦОВОГО МОСТА И ЭРМИТАЖА. ИНТЕРЬЕР СОЧЕТАЕТ В СЕБЕ ДЕТАЛИ СТАРИННОГО ЗДАНИЯ КУПЦОВ ЕЛИСЕЙЕВЫХ И СОВРЕМЕННЫЕ АРХИТЕКТУРНЫЕ РЕШЕНИЯ В СКАНДИНАВСКОМ СТИЛЕ SOKOS HOTELS.

Жемчужина отеля – Palace Bridge Wellness Club с впечатляющей спа-зоной с бассейном, саунами на любой вкус, салоном THANN Day Spa и фитнес-центром в стиле лофт. На третьем этаже расположилась первая крытая академия гольфа: GORKI Golf Academy.

Каждый гость может насладиться блюдами европейской кухни с испанским акцентом в ресторане Sevilla. Или заказать столик Dans le Noir? и получить уникальный гастрономический опыт

ужина в полной темноте, меняющий картину мира. 324 просторных номера оснащены всеми удобствами для комфортного отдыха.

Деловые переговоры, презентации, тимбилдинг – к вашим услугам современные конференц-залы вместимостью до 400 человек. Отель, расположенный в историческом центре, – это целый мир, где есть место безмятежному времяпрепровождению, продуктивным бизнес-встречам, активному отдыху и экспериментам.

МОНИТОР

Акцент на спорт

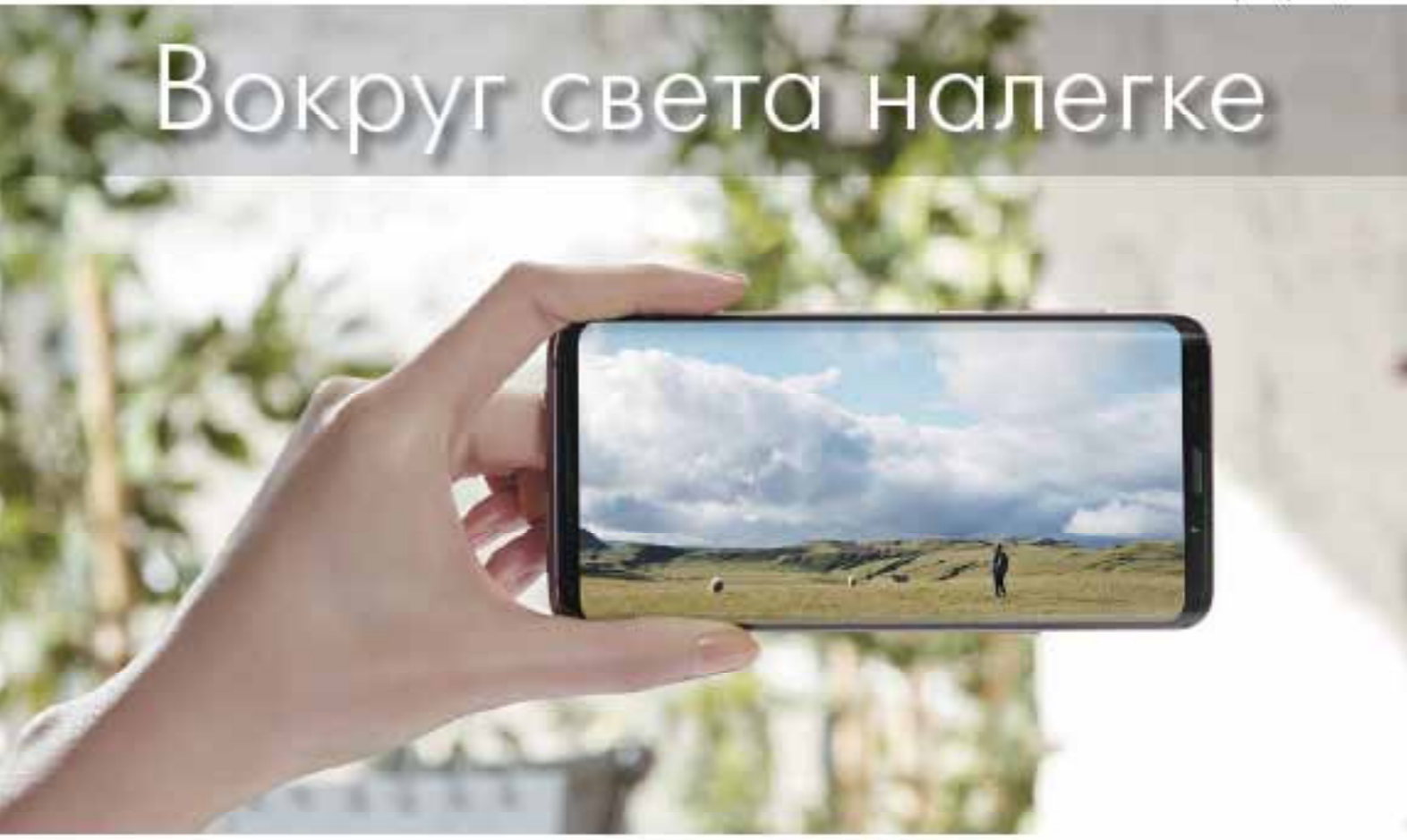
На 88-м Женевском автосалоне компания Maserati представила специальные версии Nerissimo моделей Ghibli, Quattroporte и Levante. Их отличительная особенность – чёрный цвет всех деталей кузова. Верхняя часть решётки радиатора, фирменный трезубец, боковые воздухозаборники, задние стойки и эмблема Maserati отделаны чёрным хромом, а решётка радиатора, дверные ручки, насадки на выхлопную трубу, оконные рамки окрашены в чёрный цвет. Противотуманные фары «подведены» чёрными линиями, 20-дюймовые литые диски Urano окрашены в чёрный гляцевый цвет. Отличительные особенности внедорожника Levante – адаптивные светодиодные фары, 21-дюймовые колёсные диски Eracle. Модели Ghibli и Quattroporte оснащены мощным 3-литровым двигателем V6 и системой IVC, разработанной Maserati совместно с компанией Bosch. Это техническое решение предотвращает потерю устойчивости транспортным средством. Модель Levante Nerissimo с мая представлена в салоне Maserati Москва.



Новый флагман

В России стали доступны для заказа модели четвёртого поколения представительского седана Audi A8. Автомобиль доступен в двух модификациях: Audi A8 55 TFSI со стандартной колёсной базой, Audi A8 L 55 TFSI с удлинённой колёсной базой. Флагманский седан оснащён высокоэффективным бензиновым двигателем 3.0 TFSI мощностью 340 л. с., системой полного привода quattro, адаптивной пневматической подвеской. По сравнению с предыдущей моделью длина салона увеличилась на 37 мм в обеих версиях

кузова. Благодаря новой конструкции сидения стали ещё более комфортными. Доступная в качестве опции функция массажа стала ещё эффективнее. В спинках сидений установлено по 16 шарообразных воздушных камер, массирующих спину. В новом Audi A8 впервые используется лазерное освещение Audi Laser Light. При движении со скоростью свыше 70 км/ч лазерные споты дополняют светодиодный дальний свет и удваивают его диапазон. Четвёртое поколение Audi A8 оснащено более чем 40 ассистирующими электронными системами, в том числе функцией обнаружения и контроля транспортных средств, движущихся в поперечном направлении.



Новый Samsung Galaxy S9 | S9+.
Собираюсь в отпуск на море, в поход, на дачу или деловую командировку, теперь нет необходимости оставлять в багаже место для фотокамеры, вспышки и объективов, штатива, путеводаителя и разговорника.

В феврале компания Samsung Electronics представила новые флагманские смартфоны Galaxy S9 и S9+, которые способны заменить не только фото- и видеосъемку массового класса, но и профессиональный аппарат, а также многофункциональный компьютер.

Оба устройства оборудованы самой совершенной камерой Samsung, основной особенностью которой является двойная диафрагма. Диафрагма Samsung с двойной апертурой широко открыта, что позволяет автоматически адаптироваться к условиям освещения, в результате фотосъемка не имеет сбоев при освещении (улицы, вечерняя, ночная улица) и вычисляется четкая и яркая картинка. В свою очередь, сенсор, расположенный на втором уровне, автоматически контролирует и регулирует освещение. Система плавно-высокоскоростной ISO позволяет вести съемку почти в любых условиях. Например, можно снимать, как ребенок впервые ныряет под воду. У этих смартфонов есть ряд инновационных функций. Например, сверхскоростная съемка видео при высокой скорости движения и армия камер.

А сверхбыстрый сенсор Dual Pixel позволяет делать снимки быстро и без искажений, так как каждая камера работает независимо.

Помимо этого, одним из главных преимуществ является это разделение и управление. Инновационный компьютер Bixby интегрирован в Galaxy S9 и S9+, может заменить не только стандартную клавиатуру, но и голосового помощника. Благодаря доступности разницы, и возможности мгновенного обучения, распознавания и распознавания времени суток, камера Bixby автоматически демонстрирует информацию о том, как правильно и эффективно использовать Super AMOLED. Кроме того, просмотр информации на экране возможен только в том случае, когда экран повернут вертикально.

Улучшенная камера имеет звуковые эффекты стереосистемы AKG, которая улучшает качество звука Dolby Atmos. Два динамика обеспечивают объемный звук. Устройство оснащено сканером отпечатка пальца и имеет поддержку расширенного формата до 400 ТБ. В этот же список можно включить и другие функции.

Samsung Galaxy S9 и S9+ – смартфоны нового эра – цифровой и универсальной. С таким устройством в будущем можно буквально взаимодействовать, даже без буквального и буквального экрана, ведь с ними будет Samsung Pay!



¹ Возможность взаимодействия зависит от модели смартфона.

Алексей Леонидов

СОКРОВИЩА САНКТ-ПЕТЕРБУРГА

Судьба распорядилась так, что именно в Санкт-Петербурге на протяжении трёх последних столетий история «оседала» особенно плотно – на улицах и площадях, в парках и интерьерах, материализовалась в произведениях искусства.

Васильевский
остров – остров
в дельте р. Невы.

Спокойная протяжённость перспектив, мерные ритмы дворцовых колоннад, вертикали спилюй, округлости куполов, горизонталы гранитных парапетов, между которыми Нева бережно несёт отражения бесценных памятников. Этот город представляется огромным музеем живой истории нашего Отечества.

КУНСТКАМЕРА

Первым публичным Санкт-Петербургским музеем стала Кунсткамера. Так в прошлом называли места хранения коллекций различных естественнонаучных, исторических, художественных и других раритетов. В XVI–XVII вв. кунсткамеры бытовали во многих княжеских и королевских дворах Европы. В России Кунсткамеру основал Пётр I. Первона-

чально здесь были в основном личные коллекции царя, приобретённые им во время путешествий в Европу. Уже в первое пребывание своё в Голландии (1698 г.) российский государь приобрёл значительное количество чучел и макетов птиц, рыб и насекомых. Кунсткамера весьма обогатилась после второй поездки Петра I по Европе (1716 г.), когда царь купил в Данциге коллекцию минералов, раковин и редких камней, в Амстердаме – известное в своё время собрание заспиртованных животных, рыб, змей и насекомых, а также славившийся тогда анатомический кабинет Рюйша. В 1724 г. Кунсткамера вошла в состав Академии наук, а затем, ввиду обилия материалов, Кунсткамеру разделили на ряд специализированных музеев: анатомический, этнографический, ботанический, зоологический и другие.

Здание Кунсткамеры.



Одна из экспозиций Санкт-Петербургской Кунсткамеры.



В Академии осталась лишь одна часть Кунсткамеры – так называемый Кабинет Петра Великого. Здесь хранились одежда государя, его оружие, мебель – всё, что окружало его в частной жизни, чего касались его руки: токарные станки, модели и пр. В 1843 г. модели кораблей передали в Адмиралтейство, а книги – в Гидрографическое депо. Наконец, в 1851 г. остальные вещи кабинета отправили в Эрмитаж, где они хранятся и поныне.

ГОСУДАРСТВЕННЫЙ ЭРМИТАЖ

Государственный Эрмитаж – один из крупнейших музеев мира. В его пяти зданиях – Зимний дворец, Малый Эрмитаж и Старый Эрмитаж, здание театра и Новый Эрмитаж – свыше 350 залов. Начало эрмитажному собранию положила покупка Екатериной II в 1764 г. в Берлине коллекции из 225 картин, в основном произведений голландской и фла-



Государственный Эрмитаж. Малый тронный зал.

Фото: volkova natalia / shutterstock.com



Один из корридоров Государственного Эрмитажа.

В России Кунсткамеру основал Пётр I. Первоначально здесь были в основном личные коллекции царя, приобретённые им во время путешествий.

мандской школ. Значительное число картин размещалось в апартаментах дворца, называвшихся Эрмитаж (от французского *ermitage* – место уединения); позднее это название перешло на всю картинную галерею. Для Зимнего дворца производились закупки за границей крупных частных коллекций. Каталог картин Зимнего дворца уже в 1774 г. насчитывал 2080 произведений живописи. Наряду с картинами в собрание Зимнего дворца поступали коллекции гравюр и рисунков, античных древностей, западноевропейского прикладного искусства, резных камней, монет и медалей, а также книг (включая библиотеку Вольтера). Расширение коллекций Эрмитажа происходило и в XIX в., когда в музей стали поступать археологические материалы, в частности, положившие начало знаменитой скифской коллекции. После 1917 г. коллекция Эрмита-



Дворцовая площадь.

жа значительно увеличилась за счёт национализированных собраний Строгановых, Юсуповых, Шуваловых и других семейных коллекций.

Ныне экспозиции Эрмитажа состоят из отделов первобытной культуры, античного мира, культуры народов Востока, истории русской культуры, нумизматики, западноевропейского искусства (картинная галерея с произведениями Леонардо да Винчи, Рафаэля, Тициана, Джорджоне, Веласкеса, Мурильо, Рубенса, Халса, Рембрандта, Кранаха, Пуссена, Ватто, Делакруа, Ренуара, Пикассо, Матисса), собрания скульптур с работами Микеланджело, Гудона, Родена и др.

РУССКИЙ МУЗЕЙ

7 марта 1898 г. в тогдашней столице России открылись двери первого в стране государственного императорского музея национального изобразительного искусства – Русского музея императора Александра III.

«Если наша живопись, наша скульптура не получила до сих пор в Европе права гражданства, то одна из причин этого несомненно лежала в отсутствии национального музея, который мог представить бы русское искусство в его целостности»

Государственный
Русский музей.

и единстве», – писал в 1898 г. К. Военский, первый историограф Русского музея.

На протяжении многих столетий Россия, в отличие от Западной Европы, не знала светского искусства. Российская живопись на рубеже XVII и XVIII столетий выросла, по существу, из иконы. Затем российские художники – «птенцы гнезда Петрова», отправленные на обучение в дальние страны, и художники-иностранцы привезли с новым стилем жизни и новые веяния в искусстве.

В Петербурге была открыта первая в России Академия художеств. Пафос служения Отечеству, во имя которого герой всегда готов на подвиг, – таков российский академический классицизм.

К середине и второй половине XIX столетия появляется, развивается и крепнет новое стилистическое направление, получившее наиболее полное воплощение в творчестве передвижников. Все эти художественные направления хорошо представлены в Русском музее.

Но главная его гордость – крупнейшее в мире собрание русского авангарда. Ядро собрания составляют работы, отобранные самими художниками, пытавшимися в пылу революционных преобразований создать в Петрограде в 1921 г. абсолютно новаторский Музей художественной культуры, в котором, по замыслу Малевича, «старое понятие художник исчезает, на его место появляется учёный художник». Эксперимент завершился очень быстро: новая власть недолго терпе-

ла игры «учёных художников». К счастью, собранная ими уникальная коллекция была передана в Русский музей и тем самым спасена от забвения. Отметим ещё, что в музее хранится значительное собрание советского и постсоветского искусства. От соцреализма до новаторской живописи 1960-1990 гг.

Среди знаменитых картин из собрания Русского музея выделяются такие как «Медный змий» Ф. Бруни и «Портрет великой княгини Елены Павловны с дочерью Екатериной» К. Брюллова, «Парад на Царицыном лугу в Петербурге» Г. Чернецова и «Народное гулянье во время Масленицы на Адмиралтейской площади» К. Маковского, «Семейный портрет» Ф. Толстого и «Утро» М. Врубеля, «Вид на Исаакиевский собор и памятник Петру I» М. Воробьёва и «Ида Рубинштейн» В. Серова, «Девушки в поле» К. Малевича и «Петербург начала XVIII века» Е. Лансере, «Портрет Мейерхольда» Б. Григорьева и «Крестьянская семья» П. Филонова.

ИСТОРИЧЕСКИЕ, МЕМОРИАЛЬНЫЕ И КРАЕВЕДЧЕСКИЕ МУЗЕИ

С Северной столицей связаны имена выдающихся государственных и военных деятелей, писателей, поэтов, певцов, композиторов, актёров. Город даёт возможность ближе узнать условия, в которых они жили, работали, творили, – вдохнуть, так сказать, дух эпохи. Упомянем здесь музеи А. Пушкина, А. Суворова, М. Лермонтова, А. Блока, А. Ахматовой,

7 марта 1898 г. открылись двери первого в России государственного императорского музея национального изобразительного искусства.

Ф. Достоевского, Л. Толстого, Театральный музей. Особого внимания заслуживает Летний дворец Петра I, его любимое место жительства в Санкт-Петербурге. Это редкий случай, когда в одном месте сохранилось столько мемориальных вещей великого преобразователя России. Расположен дворец, построенный по проекту архитектора Д. Трезини, в северо-восточной части Летнего сада, в месте впадения Фонтанки в Неву. С 1712 г. до 1725 г. с мая по октябрь Пётр I с семьёй жил в Летнем дворце.

Архитектурный облик этого дворца прост и компактен. Скромными размерами (около 400 м²) дворец подчёркивал назначение здания, служившего местом частной, а не парадной жизни царской семьи. Первый этаж занимал Пётр I, второй был отведён Екатерине I и детям. В нижнем этаже находятся комнаты-залы: первая и вторая приёмные, кабинет, спальня, токарная, столовая, поварня и денщицкая.

В большей части помещений сохранилась оригинальная внутренняя отделка. Стены деловых комнат затягивались шёлковыми узорными штофами, сукном; спальных комнат – тиснёными бархатами; поварен – керамическими плитками. Стены украшались декоративной росписью, резными деревянными и изразцовыми панелями, потолки – фигурной лепкой. Полы выстланы паркетные, наборные.

В экспозиции токарной комнаты Летнего дворца представлен уникальный ветровой прибор. Он состоит из трёх циферблатов, где верхний показывает время, правый – направление ветра, а левый – силу ветра. В стене прорублена шахта, специальными тросами механизм соединяется с флюгером на крыше. В любое время, не выходя из дома, Пётр I мог знать, штиль на море, умеренный ветер или буря.

Неподалеку от Летнего сада расположен Инженерный замок, бывший некогда Николаевским инженерным училищем. Из его стен вышли не только воен-

ные инженеры – герой Крымской войны Э. Тотлебен и герой Великой Отечественной Д. Карбышев. Здесь учились Ф. Достоевский и Д. Григорович, композитор Ц. Кюи, путешественник П. Семёнов-Тян-Шанский. Много интересного поведают посетителям Музей истории Санкт-Петербурга и его филиал – Петропавловская крепость. Стоит отметить, что до февраля 1917 г. крепость именовалась Санкт-Петербургской. День начала строительства крепости – 16 мая 1703 г. – считается датой основания города. Она имела шесть выступающих угловых бастионов высотой 10-12 м и шириной 20 м. Задача её была – защищать город от возможных завоевателей. На земляных валах стояло 78 орудий, а вдоль острова был вырыт канал, позднее

Экспозиция
И. Айвазовского
в Русском музее.

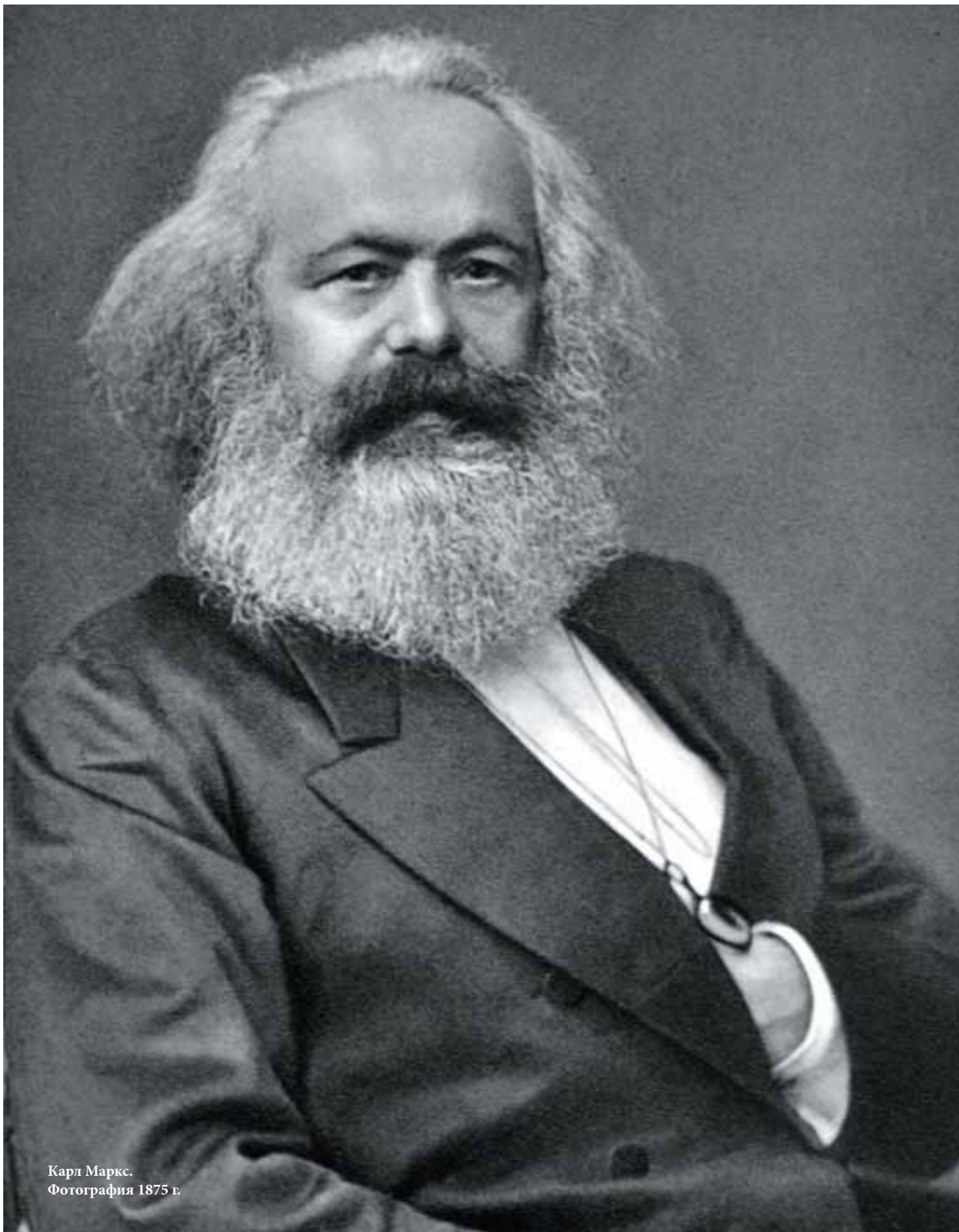


Музыкальная
гостиная в
Юсуповском дворце.

засыпанный. С конца XVIII в., потеряв военное значение, крепость стала политической тюрьмой противников самодержавия. Между прочим, здесь одно время содержался сын Петра I царевич Алексей. Побывать в заключении здесь довелось и таким знаменитым персонажам российской истории, как Бирон, Остерман, Миних, Радищев, декабристы, петрашевцы, народovolьцы, Чернышевский и даже Горький. Внутри крепости возведён Петропавловский собор в стиле барокко. В соборе находятся усыпальницы российских императоров – от Петра I до Александра III, Монетный двор, где в XIX в. чеканились золотые, серебряные и медные деньги, а позднее изготавливались ордена и медали. Любопытное явление последних лет – открытие небольших частных музеев, посвящённых той или иной теме. Это, например, Музей граммофонов, созданный цирковым артистом В. Дерябкиным. Ещё в городе есть Музей игрушки, Музей кофе и даже Музей сказок. Словом, в Санкт-Петербурге есть что посмотреть и куда поехать.



Собор Воскресения
Христова на Крови
(храм Спаса на Крови).



Карл Маркс.
Фотография 1875 г.

Илья Пляцковский

ОСНОВОПОЛОЖНИК

Сравнительно недавно имя Карла Маркса рефреном звучало по радио и телевидению, им называли улицы и площади, предприятия, учебные заведения и даже города.

Труды этого человека конспектировали и изучали миллионы, а сегодня его вспоминают разве что историки, экономисты, социологи, представители левых политических партий и движений.

Карл Генрих Маркс родился в 1818 г. в старейшем германском городе Трире в семье адвоката еврейского происхождения. Его дед по материнской линии был голландским раввином. Незадолго до рождения Карла его отец, чтобы не лишиться звания судебного советника, крестился в лютеранской церкви, а через семь лет христианство приняли его жена и дети.

ПЕРСПЕКТИВЫ И ПЛАНЫ

В возрасте 17 лет Карл окончил гимназию и, имея отличные результаты по математике, немецкому и французскому языкам, латыни и греческому, поступил в Боннский университет, а спустя год продолжил образование в Берлинском университете, где изучал юриспруденцию, историю, философию и историю искусств. Будучи гимназистом, Карл познакомился с подругой старшей сестры Софи – Женни фон Вестфален, баронессой и первой красавицей Трира. Женни была на четыре года старше Карла, да ещё



Карл Маркс
с дочерью Женни.
Фотография 1896 г.



Карл Маркс.
Фотография 1848 г.

и официально помолвлена с прусским офицером. Помолвка расстроилась, а когда Карлу исполнилось 18 лет, состоялось его тайное обручение с Женни. Свадьбу они смогли сыграть только через семь лет. В 1841 г. Карл экстерном окончил университет и получил степень доктора, защитив диссертацию на тему «Различие между натурфилософией Демокрита и натурфи-

лософией Эпикура». В то время Маркс с точки зрения философских убеждений был объективным идеалистом и примыкал к кружку младогегельянцев – атеистов и теоретизирующих революционеров. Рассчитывая стать профессором Боннского университета, Карл переехал в этот город, где с увлечением занялся организацией философского периодического издания «Архив атеизма» и при-

ступил к работе над книгой, посвящённой христианскому искусству. Но семья Карла настояла на том, чтобы он отказался от карьеры учёного, поэтому тщательно продуманным планам не суждено было сбыться.

СОЮЗ КОММУНИСТОВ

В это время в Кёльне начала выходить оппозиционная буржуазная газета «Рейнише Цайтунг», и Карл стал работать журналистом и редактором. В статьях он высказывался за отмену цензуры, подвергал жёсткой критике действия правительства, а в серии материалов «Оправдание мозельского корреспондента» открыто призывал к свержению прусской монархии и замене её демократией. Газету вскоре закрыли, а Маркса правительство Пруссии поставило перед непростым выбором: сдать и стать лояльным гражданином, получив хорошую должность в государственном аппарате, или остаться при своих убеждениях, но за решёткой. Карл выбрал третий путь: через несколько месяцев после венчания они с Женни фон Вестфален эмигрировали во Францию и поселились в Париже, где судьба свела их с Генрихом Гейне, Фридрихом Энгельсом, Прудоном, Бакуниным и Боткиным. Кстати, именно Энгельс обратил внимание Маркса на бедственное положение рабочего класса.

Карл Маркс завязал широкие

знакомства с представителями французских радикальных кругов, а также с революционерами, эмигрировавшими во Францию из других стран.

В Париже он продолжил заниматься публицистикой, политэкономией, теорией революционного движения и философией. Он выпустил единственный сдвоенный номер журнала «Немецко-французский ежегодник», примерно тогда же написал «Экономически-философские рукописи 1844 года».

Зимой 1845 г. Маркса выслали из Парижа. Он переехал в Брюссель, куда за ним последовал Энгельс. Здесь единомышленники совместно написали работу «Немецкая идеология», в которой выступили с критикой идей Гегеля и младогегельянцев. Через два года Маркс и Энгельс примкнули к международному тайному пропагандистскому обществу, созданному немецкими эмигрантами. Это был общеизвестный «Союз справедливых», позже переименованный в «Союз коммунистов».

По поручению «Союза» они разработали программу организации – знаменитый «Манифест коммунистической партии», опубликованный 21 февраля 1848 г. в Лондоне.

После начала февральской революции 1848 г. Маркса выслали из Бельгии. Он вернулся в Париж, а после мартовской революции переехал в Германию, в Кёльн, где им с Энгель-



Карл Маркс на конгрессе
Интернационала.
Иллюстрация, 1967 г.

сом удалось оперативно организовать выпуск ежедневной революционной газеты «Нойе Рейнише Цайтунг». Главным редактором стал сам Карл Маркс.

Издание, ставшее направляющим органом «Союза коммунистов», преследовало цель знакомить читателей с материалами, в которых проводился глубокий анализ важнейших революционных событий в Европе.

После подавления майских восстаний 1849 г. в Саксонии, Рейнской Пруссии и Юго-Западной Германии газета прекратила существование. Последний номер, отпечатанный красной краской, вышел 19 мая 1849 г., а тремя днями ранее Маркса с семьёй выдворили за пределы Германии. Первым делом он направился в Париж, но после июньской демон-

страции был выслан и оттуда. В итоге Маркс с семьёй переехал в Лондон, где при постоянной финансовой поддержке Энгельса жил до самой смерти и создал многие свои труды, в том числе знаменитый «Капитал».

ВОЖДЬ ПРОЛЕТАРИАТА

В 1850-е годы Карл Маркс приступил к разработке экономической теории. Он стал постоянным абонентом библиотеки Британского музея, где наряду с изучением политической экономии, философии, права и других социальных наук занялся освоением таких дисциплин, как математика, агрохимия и даже минералогия.

Попутно он вёл активную общественную деятельность и в 1864 г. основал Международную

рабочую ассоциацию, или Первый Интернационал – массовую организацию рабочего класса, которая поначалу состояла из анархистов, британских тред-юнионистов, французских социалистов и итальянских республиканцев. Через некоторое время непримиримые разногласия между Марксом и Бакуниным о сути коммунистического общества и пути его достижения привели к разрыву с анархистами, которые в 1872 г. были изгнаны из организации.

В том же году, после разгрома Парижской коммуны, Первый Интернационал перебазировался в Нью-Йорк и через четыре года на Филадельфийской конференции был распущен. Все попытки восстановления организации не увенчались успехом, однако учреждённый через шесть лет после смерти Маркса Второй Интернационал, куда вошли многочисленные европейские левые партии, был создан как прямой преемник Первого. После смерти жены Маркс постоянно болел и через

15 месяцев, 14 марта 1883 г., скончался в Лондоне в возрасте 64 лет. В связи со смертью друга Энгельс в телеграммах и письмах друзьям говорил о Марксе как о гениальном теоретике и вожде международного пролетариата: «Этот гениальный ум перестал обогащать своей мощной мыслью пролетарское движение обоих полушарий. Ему мы обязаны всем тем, чем мы стали; и всем, чего теперь достигло современное движение, оно обязано его теоретической и практической деятельности; без него мы до сих пор блуждали бы ещё в потёмках».

КАПИТАЛ, КАПИТАЛ, КАПИТАЛ

Маркс как философ в значительной степени сформировался под влиянием работ Гегеля, который полагал, что в движении своей мысли человек может подняться от уровня субъективного мышления до уровня абсолютного умознания. Это движение Гегель именовал «феноменологией духа», а его логику – «диалектикой». Не менее серьёзным был интерес Маркса к материализму. Он проявился уже в его диссертации, посвящённой древнегреческому атомизму. Маркс считал заслуживающими внимания идеи Фейербаха, но не удовлетворялся ими. Существо нового материализма он видел не в созерцательной деятельности человека, а в чувственной, субъективной, практической, преобразующей мир.



Фридрих Энгельс и Карл Маркс.
Рис. Н. Жуков.



В фундаментальном труде «Капитал. Критика политической экономии» Маркс на основе многочисленных материальных свидетельств выстроил логику развития капитала, начиная с его самой простой формы – товара. Он полагал, что этот же метод может быть применён в естествознании и в любых других научных исследованиях. Первый том «Капитала» вышел в свет в мае 1867 г., а второй и третий тома были изданы Энгельсом уже после кончины автора. Энгельс, а позже и Ленин предостерегали читателей от догматического понимания учения Маркса и отмечали, что оно по существу и происхождению есть не свод политических, экономических или философских взглядов, а метод научного исследования. Вкратце философия Маркса сводится к научному методу материалистической диалектики.

Такой подход получил название «диалектический материализм». Философские категории, описывающие процесс развития, Маркс соединил в единую систему посредством метода восхождения от абстрактного к конкретному. В его понимании развитие содержит черты преемственности (то есть достигнутое в прошлом используется в дальнейшем) и представляет собой поступательное восхождение от низшего к высшему, от простого к сложному. Кроме того, развитие происходит по спирали, и на высших стадиях происходит частичная повторяемость некоторых черт пройденных стадий. В области истории общества Маркс считал главным двигателем развития материальное производство, которое он назвал термином «базис». Оно не только является необходимым условием существования человеческого общества, но и определяет весь строй жизни людей посредством способа производства материальных благ. В соответствии с учением Маркса, история всех доселе существовавших обществ была историей борьбы классов. Однако ни одна общественная формация не погибает раньше, чем разовьются все производительные силы, для которых она даёт достаточно простора, и новые более высокие производственные отношения никогда не появляются раньше, чем созреют материальные условия их существования в недрах самого старого общества.

Карл Маркс был выдающимся философом, социологом, экономистом, писателем, политическим журналистом и общественным деятелем. На основе его творчества появился научный метод материалистической диалектики и материалистическое понимание истории культуры, первая научная теория классовой борьбы и первая научная теория прибавочной стоимости. Основанное им учение, известное во всем мире как марксизм, является основой коммунистического движения.



Могила Карла Маркса.
Хайгейт, Лондон.

Мария Панаева

ГРАД НЕБЕСНЫЙ

В городе Истре Московской области стоит основанный в 1656 г. патриархом Никоном ставропигиальный мужской Воскресенский Новоиерусалимский монастырь. «Ставропигия» в переводе с греческого «крестоводружение» – статус, который присваивается некоторым православным монастырям, лаврам и братствам, а также соборам и духовным школам.

Воскресенский собор
Новоиерусалимского
монастыря.



Внутренний двор
Новоиерусалимского
монастыря.

чества деревянных сооружений. В 1656 г. здесь построили Воскресенскую церковь, на освящении которой присутствовал сам царь Алексей Михайлович. Именно он, глядя на обитель с холма, впервые назвал её Новым Иерусалимом. Первым архитектором монастыря стал «золотых, серебряных и медных, ценных и всяких рукодельных хитростей изрядный ремесленный изыскатель» Заборский. Однако после того как патриарх Никон был сослан в Ферапонтов монастырь, по указу Алексея Михайловича архитектор и его мастера были переведены в Оружейную палату. В XVII столетии в Новом Иерусалиме располагалась собранная по инициативе Никона библиотека, основу которой составили личные книги патриарха. Кроме прочего, здесь были переводные сочинения философского содержания, книги по истории,

Высокий статус делает их независимыми от местной епархиальной власти и подчиняет непосредственно патриарху или синоду. Крест в ставропигиальных обителях водружается патриархом собственноручно.

НОВЫЙ ИЕРУСАЛИМ

Патриарх Никон был не первым, кто пытался перенести образ храма Гроба Господня на русскую землю. Среди памятников, в которых могло отразиться влияние палестинского «первообраза», исследователи называют храм Покрова на Рву и проект «Святая Святых» в Московском Кремле, который был задуман Борисом Годуновым, но так и не был осуществлён. Если вернуться к «первообразу», то им, скорее всего, является Небесный, Юный или Новый Иерусалим, который упоминается, например, в Ветхом Завете как город мира, где «Божий народ будет вечно жить вместе с Богом, и где нет места любому нечестию». «Небесный град – Царство Божие» описан также в Откровении Иоанна Богослова. Этот «вечный дом искупленного человечества» имеет форму куба со стороной 12 тыс. стадий (единица измерения расстояний в древних системах мер многих народов, примерная длина стадия – от 170 до 230 м). С четы-

рёх сторон сюда ведут 12 ворот, «каждые из которых подобны жемчужине». Стены города имеют 12 оснований, украшенных драгоценными камнями. Город не нуждается в солнечном или искусственном освещении, так как сам Бог – источник его мощного и одновременно нежного света. Центральная улица состоит из золота, от престола Божьего исходит чистая река воды жизни, на берегу которой стоит Дерево жизни, 12 раз в год приносящее плоды.

НА БЕРЕГУ ИОРДАНА

В середине XVII в., когда Никон решил начать претворять свой замысел в жизнь, земли, на которых предполагалось расположить монастырь, находились во владении вотчинников, но патриарх добился от царя Алексея Михайловича права приобрести эти владения. Окрестности будущей обители подверглись перепланировке. Холм, на котором началось строительство, был досыпан, укреплен и получил имя Сион. Лес возле Истры вырубил, реку переименовали в Иордан, на её берегу выстроили скит патриарха, где были размещены церкви Богоявления и апостолов Петра и Павла. Рядом основали небольшой женский монастырь Вифания. Ещё при Никоне на территории монастыря появился комплекс традиционных для русского зод-



Новоиерусалимский
монастырь.
Вид с вертолёта.

Надвратная
Входоиерусалимская
церковь.



После того как Елизавета Петровна взяла Новый Иерусалим под своё покровительство, материальное положение обители улучшилось.

а также издания, присланные из Киева, Вильно, Львова, Кракова. В монастыре работала типография. Во второй половине XVII в. в Новом Иерусалиме сложилась музыкально-поэтическая школа, продолжавшая традиции польско-украинского духовного песнопения.

Строительство обители возобновилось в правление Фёдора Алексеевича, а по завершении возведения Воскресенского собора царевна Софья указала место для строительства «церкви с трапезною тёплой каменной и службы по чину Иерусалимскому».

При Петре I в монастыре был сокращён штат, обитель обязали поставлять государству лошадей, фураж и ремесленников из числа монастырских крестьян. Когда Елизавета Петровна взяла Новый Иерусалим под своё покровительство, материальное положение обители улучшилось, расширились её земельные владения.

ОБИТЕЛЬ И МУЗЕЙ

Начиная с середины XVIII в. сооружения монастыря неоднократно ремонтировались и реставрировались. В восстановлении обители принимали участие такие выдающиеся архитекторы своего времени, как Мичурин, Евлашев, Ухтомский, Мускоп и Растрелли.

В 1762-м и 1792 г. на территории монастыря произошли крупные пожары. Средства на восстановление выделила императрица Екатерина II.

В 1869 г. архимандритом монастыря был назначен видный учёный, археолог Леонид. До настоящего времени его монография «Ценинное дело в Воскресенском, Новый Иерусалим именуемом, монастыре с 1656 по 1759 год» остаётся единственным исследованием, посвящённым местной керамической мастерской. Архимандрит Леонид открыл имена мастеров Петра Заборского и Яна Флегнера, провёл работу по созданию одного из первых церковных музеев России – музея патриарха Никона. В середине XIX столетия обитель стала одним из



Пятизвёздочная гостиница «Покровская»

расположена в центре Москвы, на территории Покровского женского монастыря, который известен во всём православном мире как место, где почивают мощи святой праведной блаженной Матроны Московской.

Гостиница Покровская предлагает следующие услуги:

- 67 номеров различной комфортности;
- трапезная (русская и европейская кухня), проведение торжеств и юбилеев;
- конференц-зал, переговорные комнаты, оснащенные современным оборудованием;
- Wi-Fi-интернет на всей территории гостиницы;
- оздоровительный комплекс: бассейн, сауна, тренажёрный зал, спа-процедуры;
- подземная охраняемая парковка.

109147, г. Москва, ул. Таганская, д.58, стр.12
Тел./факс: +7(495)911-26-07
e-mail: hotel@pokrov-monastir.ru
www/hotelpokrovmon.ru

Музейный комплекс
«Новый Иерусалим».

Фото: Julia Kuznetsova / shutterstock.com

центров паломничества. За оградой монастыря появилась каменная гостиница для состоятельных гостей и странноприимный дом для неимущих, заработало монастырское училище. К началу Первой мировой войны монастырь ежегодно посещали около 35 тыс. человек.

Новоиерусалимская обитель была закрыта в 1919 г., а через два года на её территории были организованы Художественно-исторический музей и Музей родного края, которые в 1922 г. объединились в Государственный художественно-исторический музей. В его коллекцию вошли предметы из монастырских храмов и ризницы, экспонаты Музея памяти патриарха Никона, картины из художественной галереи, расположенной в Трапезных палатах, материалы археологических раскопок, предметы из усадеб западной части Московской губернии.

В 1941 г. минёры дивизии СС «Райх» взорвали Воскресенский собор. Многие архитектурные памятники были уничтожены.

После победы в Великой Отечественной войне восстановлением монастыря занималась мастерская Щусева, а также группа молодых архитекторов под руководством Барановского. Музей возобновил работу в 1959 г., к этому времени были

восстановлены все основные сооружения монастыря, исключение составила только главная архитектурная доминанта комплекса – исполинская ярусная звонница XVII в.

В 1993 г. патриарх Алексий II подписал удостоверение архимандриту Никите с поручением провести переговоры с органами власти о возвращении монастыря РПЦ. Годом позже ставропигиальный Воскресенский Ново-Иерусалимский мужской монастырь возобновил свою деятельность.

ПО ЗАМЫСЛУ НИКОНА

Воскресенский собор возводился не только по образу романского храма Гроба Господня в Иерусалиме, но и по его чертежам, а также по деревянной модели, которую в 1649 г. привёз в Россию патриарх Паисий. Как и палестинский прототип, собор состоял из трёх частей, сведённых в цельную архитектурную композицию.

Отличительной чертой собора стала архитектурная керамика, украсившая его интерьеры и фасады. В конце XVII в. изразцами были украшены барабан большой главы собора, парапеты хоров и верхние ярусы храма. С востока к основному объёму собора примыкает подземная церковь

В середине XIX столетия обитель стала одним из центров паломничества. За оградой монастыря появилась каменная гостиница.

Константина и Елены, куда ведёт ход из заалтарной части. Строительство церкви началось ещё при Никоне, стены церкви возвышались над уровнем земли на полтора метра, здание венчала одна глава, украшенная изразцами. Интерьер церкви в середине XVIII в. был переделан в стиле барокко.

Общая протяжённость монастырских стен, построенных с соблюдением требований крепостного зодчества эпохи, составляет около километра, высота – 9 м, толщина – до 3 м. Верхняя часть стен – боевой ход, снабжённый двумя рядами бойниц. На изломах стены поставлены семь башен, восьмая («Елизаветинская») размещена над западными воротами, а над восточными была построена надвратная Входиерусалимская церковь. В продолжение традиции все крепостные башни получили палестинские названия: Гефсиманская, Сионская, башня Давидов дом, Иноплеменничья, башня Варуха, Ефремова и Дамасская.

Некрополь Новоиерусалимского монастыря расположен внутри собора и по обеим сторонам церкви Константина и Елены.

В ходе исследований 1999-2003 гг. выявлено 100 целых и частично сохранившихся надгробных памятников. Сохранилась белокаменная плита, на которой в стихотворной форме описан жизненный путь Никона.

В 2014 г. рядом с Воскресенским собором была восстановлена уничтоженная в 1941 г. немецкими войсками колокольня и установлены новые колокола.

23 июля 2008 г. было принято решение о создании попечительского совета для оказания помощи в восстановлении монастыря. 20 октября того же года в Кремле состоялось первое заседание совета. На нём патриарх объявил о разработке концепции развития монастыря как великой святыни христианского мира и как современного духовно-воспитательного и образовательного центра, призванного раскрывать всем, и особенно молодёжи, душеполезный смысл нетленных ценностей нашего Отечества.

Потолок
Воскресенского
собора.

Фото: Mikhelshay Lopatin / shutterstock.com

Валентин Сидорин,
заместитель генерального директора (ответственный секретарь)
Президентской библиотеки Управления делами Президента Российской Федерации

ГЕРОИЧЕСКАЯ ДРАМА

Есть немало славных событий, связанных с флотской летописью России. Среди них – состоявшееся 215 лет назад первое кругосветное путешествие парусных шлюпов «Надежда» и «Нева». Экспедиция была сложнейшей из-за дальности переходов, в том числе по неизведанным путям, и накала страстей, которые её сопровождали.



И. Ф. Крузенштерн. Лит. Прохорова. 1865 г.

«Вид Петропавловской гавани с морской стороны». Гравюра по рисунку Д. Тилезиуса.

Санкт-Петербург (крупнейший порт Балтики, форпост России) и город-крепость Кронштадт подарили истории военного, гражданского и торгового флотов немало славных героических страниц. В преддверии военно-морского парада на невских берегах и кронштадтском рейде мы вспоминаем знаменательные события. С XVII в. русские мореплаватели исследовали северное побережье Евразии, Сибирь, Камчатку, моря и земли северной части Тихого океана, открыли неведомые ранее северо-западные берега Америки. Благодаря Первой Камчатской (1725–1730 гг.) и Великой Северной (1733–1743 гг.) экспедициям под руководством Витуса Беринга были исследованы и присоединены к России территории Северной Америки, названные Русской



Жалованная грамота Павла I об учреждении Российско-американской компании. 1799 г.



Указ об утверждении рисунка флага для Российско-американской компании. 1806 г.

Америкой: полуостров Аляска и Алеутские острова.

Новые поколения русских мореплавателей продолжили дело Беринга: к началу XIX в. были открыты и описаны Берингов пролив, остров Сахалин, Командорские и Курильские острова, Алеутская гряда, прилегающие к Аляске острова (Кадьяк и Шумагинские). Постепенно шло освоение открытых земель русскими торговыми людьми.

В 1784 г. купец Григорий Иванович Шелихов, сыгравший заметную роль в истории развития Русской Америки, основал первое поселение на острове Кадьяк. Ещё в 1775 г. Шелихов организовал несколько плаваний промысловых судов на Аляску,

Курильские и Алеутские острова, пытался установить торговые связи с Китаем и Японией.

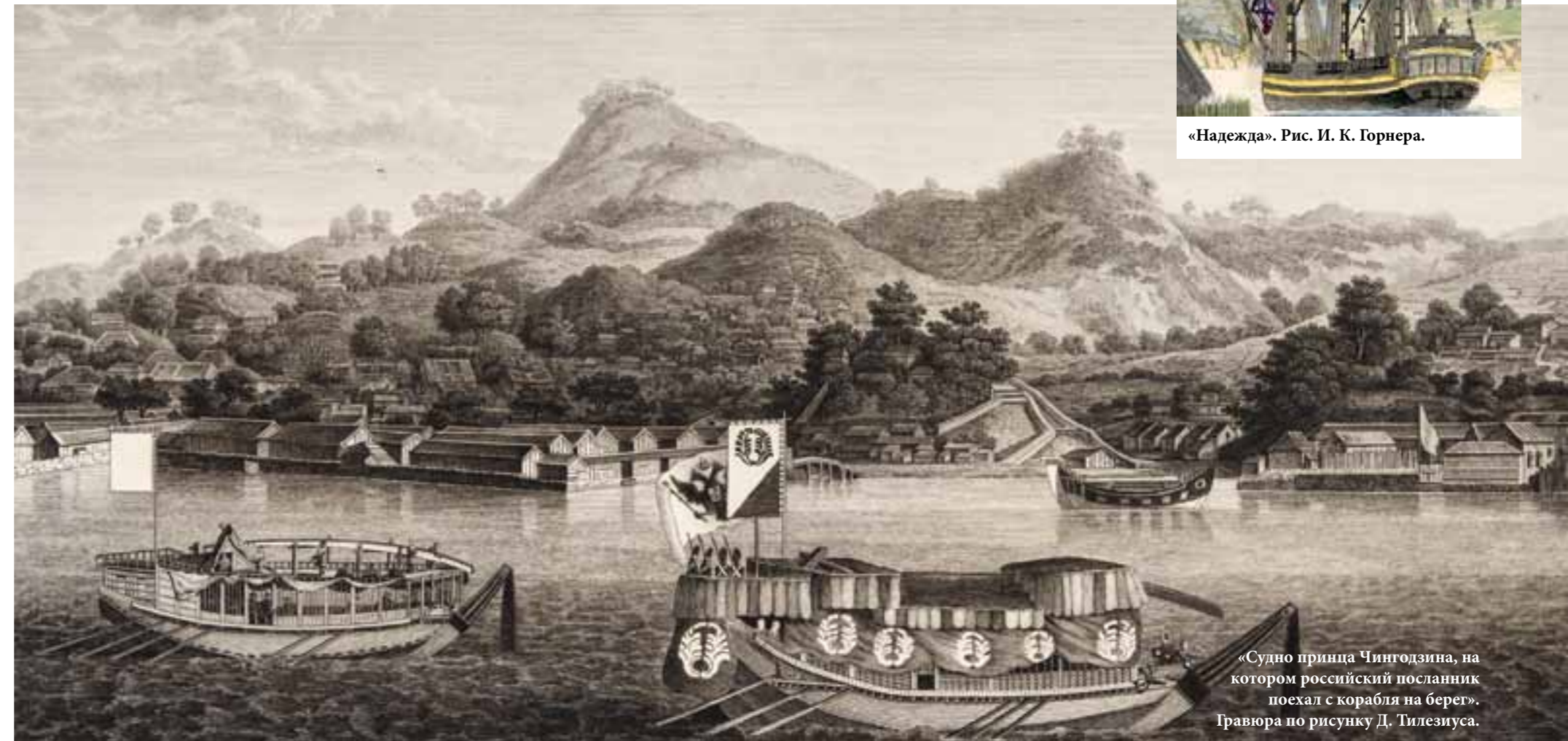
В 1799 г. указом Павла I для освоения русских земель в Америке и на близлежащих островах было создано торговое объединение – Российско-американская компания (РАК). В 1802 г. в число акционеров РАК вошли высочайшие особы – император Александр I и вдовствующая императрица Мария Фёдоровна. В том же году министр коммерции граф Н. П. Румянцев представил Александру I и правлению Российско-американской компании проект капитана Иван Фёдоровича Крузенштерна «о выгоде морской торговли и пользы плавания для дальневосточных окраин».

Император Александр I утвердил проект И.Ф. Крузенштерна и распорядился приобрести корабли на средства Российско-американской компании.

СВИДЕТЕЛЬСТВА О ПОХОДЕ

Главным капитаном экспедиции был определён И.Ф. Крузенштерн, руководителем Российско-американской компании и активным организатором похода стал Николай Петрович Резанов – герой рок-оперы «Юнона и Авось», которая, как известно, не о кругосветке. Эта экспедиция стала поводом для будущей истории, воспетой композитором Алексеем Рыбниковым и поэтом Андреем Вознесенским.

Чтобы лучше разобраться в хитросплетениях истории, можно обратиться к представленному на портале Президентской библиотеки www.prilib.ru уникальному документу начала XIX в. – Инструкции Главного правления Российско-американской компании начальнику первой русской кругосветной экспедиции капитан-лейтенанту И.Ф. Крузенштерну. В документе подробно изложено, как и какими путями надо следовать в экспедицию, определены цели похода.



«Надежда». Рис. И. К. Горнера.

«Судно принца Чингодзина, на котором российский посланник поехал с корабля на берег». Гравюра по рисунку Д. Тилезиуса.

В инструкции сказано, что «камергер и обер-секретарь Правительствующего Сената Н. П. Резанов «назначен начальником миссии к японскому двору», кроме того, ему переданы все вопросы торговли и устройства «российско-американского края». Возглавляемая им Российско-американская компания взяла на себя организацию и снаряжение экспедиции, целью которой была доставка грузов в русские владения в Северной Америке и на Камчатке, установ-

ление торговых отношений с Японией и Китаем, исследование тропической части Тихого океана близ русских владений. Документ предписывал «как следствие высочайшего его императорского величества соизволения отправить кругом света коммерческую Американской компании экспедицию». Крузенштерну поручалось «вступить в службу оной компании для сопровождения той экспедиции до российско-американских торговых заселений, дабы принять



«Вид Мегасаки близ города Нагасаки». Гравюра по рисунку Д. Тилезиуса.



на себя труд усовершенствовать разные преднамеренные компаниию предметы».



Записка министра коммерции Н. П. Румянцева императору Александру I «О торговле с Японией». 20 февраля 1803 г.

В фондах Президентской библиотеки представлены и другие раритетные издания. Среди них – трёхтомный труд начала XIX в. «Путешествие вокруг света в 1803, 1804, 1805 и 1806 годах на кораблях «Надежда» и «Нева», в котором Крузенштерн представил описание путешествия и результаты океанологических и этнографических исследований. В сентябре 1804 г. экспедиция Крузенштерна обогнула Южную Америку и пересекла Тихий океан, побывав во многих странах. В августе 1806 г. первая русская кругосветная экспедиция вернулась в Кронштадт. И.Ф. Крузенштерн достиг всех поставленных целей.

ЛЮБОВЬ И МОРЕ

Резанов высадился в порту Нагасаки – единственного города Японии, открытого для иностранцев. После продолжительных переговоров японское пра-

вительство отказалось принять российского посла, и спустя полгода «Надежда» покинула страну. Посещение Японии не дало должного результата – попытки переговоров с императором были безуспешными. Поход продлился 3 года и 12 дней. В августе 1806 г. экспедиция возвратилась в Кронштадт. Александр I щедро наградил Крузенштерна и Лисянского, в память об этом важном событии приказал выбить особую медаль для всех, кто принял участие в первом кругосветном путешествии. В 1812 г. в свет вышло сочинение Лисянского: «Путешествие вокруг света в 1803, 1804 и 1806 годах на корабле "Нева"». К сочинениям Крузенштерна и Лисянского были изданы атласы, в которые вошли ценнейшие картографические материалы и различные рисунки, иллюстрирующие описание природы стран, народов и их

быта. Эти материалы есть в электронном фонде Президентской библиотеки. Резанов не участвовал в чествованиях. На обратном пути из Японии ему было поручено обследовать русские поселения Аляски. Император согласовал поход за провиантом для Аляски двух судов – «Юнона» и «Авось». Их должны были отправить из Америки. В ожидании похода Резанов шесть недель пробыл в Сан-Франциско, где укрепил отношения с губернатором Верхней Калифорнии Хосе Арильягу и познакомился с дочерью коменданта крепости испанкой Консепсьон (Кончитой) Аргуэльо. На этих событиях впоследствии и был основан сюжет рок-оперы «Юнона и Авось». В честь 215-летия первой кругосветки в Президентской библиотеке до 20 августа открыта выставка «Путь, не испытанный до того россиянами...». Она организована во



Иллюстрации из «Атласа к путешествию вокруг света капитана Крузенштерна». 1813 г.

взаимодействии с Центральной военно-морской библиотекой, рассказывает об экспедиции и истории установления международных отношений России. Посетители могут увидеть уникальные книжные издания из библиотеки И. Ф. Крузенштерна, совершившие

вместе с ним на шлюпе «Надежда» кругосветное путешествие. Кроме того, в экспозиции представлены документы из Архива внешней политики и фонда Президентской библиотеки.

Фото из электронных фондов Президентской библиотеки.



«Обряды при взаимном приветствии японцев». Гравюра по рисунку Д. Тилезиуса.



Елена Андреева

ВИТРИНА МИРА ЧАСОВ

В январе в Женеве прошёл 28-й Международный салон высокого часового искусства (SIHH). По информации организаторов, это была крупнейшая за всю историю выставка. Салон посетили около 20 тыс. человек, что на 20% больше, чем в 2017 г.; на форуме было аккредитовано 1,5 тыс. средств массовой информации (на 12% больше, чем в прошлом году). В рекордный по количеству посетителей день на выставку пришли 2,5 тыс. человек.

Э то позитивные показатели для рынка дорогих часов. Есть основания полагать, что пик кризиса в часовой индустрии прошёл, и её ожидает подъём. Напомним, что в 2016 г. Федерация швейцарской часовой промышленности отметила рекордное (на 9,9%) за семь лет снижение экспорта часов из Швейцарии.

Стоит отметить, что участники SIHH в этом году решили внести изменения в инструментарий, с помощью которого им предстояло достичь целей (привлечь внимание публики и СМИ, найти надёжных партнёров, усилить позиции на рынке в целом или в определённых сегментах). Если в 2017 г. акцент был сделан на усиление позиций в нескольких ценовых сегментах (многие компании представили как дорогие модели часов, так и бюджетные), то в 2018 посетителям форума были представлены не только богатые и яркие витрины. Вместе с ними игроки часового рынка презентовали платформы и концепции успешного, на их взгляд, развития бизнеса.

Организаторы 28-го Международного салона высокого часового искусства также не бездействовали. Благодаря их усилиям выставка выросла, предложила участникам и гостям новые возможности. На площади 55 тыс. м² были представлены стенды 35 компаний (в прошлом году их было 30, а три года назад – всего 16). Одно из нововведений форума – концепция «SIHH Live», призванная расширить аудиторию выставки. Презентации и встречи с руководителями компаний транслировались в прямом эфире по различным каналам передачи данных, в том числе и в приложении для смартфонов и планшетных компьютеров SIHH2018. Для деловых переговоров и заключения контрактов организаторы оборудовали три новых VIP-зала.

В прошлом году выставка, до этого считавшаяся профессиональной (салон позиционировался как закрытый клуб для продавцов, прессы и коллекционеров), впервые была открыта для всех желающих, а в этом году SIHH уже покорило глобальное пространство: организаторы зафиксировали в интернет-сети более 400 тыс. сообщений с хештегом #SIHH2018, более 290 млн человек на планете узнали о мероприятии из электронных информационных источников. Наш рассказ – о ярких экспонатах, пожалуй, самой инновационной выставке часового искусства.

VACHERON CONSTANTIN FIFTYSIX®

В названии часовой коллекции FIFTYSIX® читается цифра – это год выпуска культовой для мануфактуры модели 6073, представленной в 1956 г. Ряд характеристик и особенностей часов 1950-х гг. нашёл отражение в современной версии.

Самым ярким примером этого родства является образ мальтийского креста, который послужил источником вдохновения при создании деталей особой формы, ранее использовавшихся в механических калибрах. Ещё один мост между прошлым и настоящим – это выпуклое стекло, возвышающееся над безелем. Ранее оно было органическим или минеральным, а теперь сапфировое – более устойчивое к появлению царапин. В коллекцию входят три модели, каждая из которых имеет свои разновидности. Впервые в своей истории мануфактура Vacheron Constantin выпустила классическую коллекцию с корпусами как из золота, так и из стали. Все часы коллекции FIFTYSIX® (в том числе с осложнениями) оснащены механизмами с автоматическим подзаводом. Сквозь прозрачную заднюю крышку можно увидеть детали механизма, украшенные узором Côtes de Genève («жневские волны»), круговым зернением и спиральным узором. Для этой коллекции специалисты Vacheron Constantin разработали новый ротор. Он сделан из 22-каратного золота, украшен сатинированной отделкой, аппликацией в виде мальтийского креста и матовым спиральным узором.

Все модели коллекции оснащены ремешком, внешняя часть которого сделана из кожи миссисипского аллигатора, внутренняя – из телячьей кожи. Застёжка (стальная или из 18-каратного золота) выполнена в виде половинки мальтийского креста. Водонепроницаемость – до 30 м. Запас хода моделей с автоподзаводом – 48 часов, моделей с индикацией дня недели и даты, а также моделей с функцией полного календаря – приблизительно 40 часов.





**ULYSSE NARDIN
DIVER DEEP DIVE**

Обновлённый образ коллекции DIVER хорошо знаком поклонникам мануфактуры Ulysse Nardin. Основные особенности этих спортивных моделей, способных сохранять водонепроницаемость на глубине до 1000 м, – прочность и надёжность, функциональность и технологичность. Новая модель Diver Deep Dive, как и её предшественница, оснащена калибром UN-320. В деталях механизма используется кремниевая технология (спусковой механизм, пружина). В ряду технических характеристик модели, выпущенной серией из 300 экземпляров, стоит отметить съёмный титановый предохранитель на отметке «2» и гелиевый выпускной клапан на отметке «9». Для максимального удобства фиксации на запястье каучуковый ремешок оснащён особыми зазорами, чувствительными к изменению давления. Корпус шестиугольной формы сделан из титана. Для простоты использования часов в перчатках на безеле сделано 12 срезов. Подзавод механизма автоматический. Запас хода – примерно 48 часов. На заднюю крышку из нержавеющей стали нанесена гравировка с изображением акулы-молота.

MONTBLANC

MONTBLANC 1858 GEOSPHERE

Модель Montblanc 1858 Geosphere – профессиональные часы для путешественников, желающих познать мир и открыть новые горизонты. Эти часы посвящены главному состязанию мирового сообщества альпинистов – восхождению на семь высочайших вершин всех континентов, сложнейшему соревнованию в горном альпинизме. На сегодняшний день покорить высочайшие горные вершины удалось лишь 500 спортсменам. В модели Montblanc 1858 Geosphere есть функция индикации мирового времени, механизм которой приводит в движение две возвышающиеся над циферблатом полусферы, совершающие полный оборот в течение 24 часов. Диск Южного полушария вращается по часовой стрелке, а Северного (у отметки «12») – против часовой. Вокруг дисков проходит шкала с 24 часовыми поясами, на которой контрастными цветами обозначено дневное и ночное время.



VAN CLEEF & ARPELS

LADY ARPELS PLANETARIUM

Эти женские часы – новая интерпретация модели Midnight Planetarium™. В миниатюрный 38-миллиметровый корпус из белого золота заключена солнечная система, в которой вращаются разные по размеру и оформлению планеты. Меркурий преодолевает полный круг циферблата за 88 дней, Венера – за 224, а Земля – за 365. Одновременно с тем, как планеты движутся по кругу циферблата, Луна вращается вокруг Земли и делает полный оборот за 29,5 дня. Солнце сделано из розового золота, комета (указатель времени) – из родированного золота, Меркурий – из перламутра, Венера – из зелёной эмали, Земля – из бирюзы, Луна бриллиантовая. Сияние Луны хорошо заметно на контрастном полупрозрачном фоне, сделанном из тёмно-синего авантюрина. Корпус часов, его ободок и заводная головка декорированы бриллиантами. С оборотной стороны корпуса через сапфировое стекло можно наблюдать вращение ротора автоматического завода Луны и Земли. Там же расположены апертуры дня, месяца и года. Механизм с автоматическим заводом и модулем Planetarium, разработанным специально для Van Cleef & Arpels. Запас хода – 40 часов. Ремешок из синей с блёстками кожи аллигатора, застёжка золотая, инкрустированная бриллиантами. Браслет из белого золота украшен бриллиантами.





BOVET
AMADEO® FLEURIER VIRTUOSO V

Модель Virtuoso V – первые часы, оснащённые калибром Virtuoso II с осложнениями: «прыгающая» часовая стрелка и ретроградная минутная стрелка. Эти осложнения очень трудно реализовать в одних часах. Скачкообразные перемещения часового диска должны быть идеально синхронизированы с движением минутной стрелки. Циферблат украшен гильошированным узором и покрыт несколькими слоями синего прозрачного лака. Таким образом часовые мастера BOVET добились эффекта глубины. В часах Virtuoso V предусмотрена возможность отображения на двух циферблатах времени разных часовых поясов. Эти часы из коллекции Fleurier Complications оснащены запатентованным трансформируемым корпусом Amadeo диаметром 43,5 мм. Модель может использоваться как наручные, настольные или карманные часы. Материал корпуса – 18-каратное розовое или белое золото. Ремешок сделан из кожи аллигатора. Заводной барабан гарантирует автономное функционирование часов в течение пяти дней. Запас хода можно узнать по специальному индикатору. Водонепроницаемость – до 30 м.

PARMIGIANI FLEURIER
KALPAGRAPHE CHRONOMÈTRE

Новая модель Kalpagraphe Chronometre оснащена мануфактурным калибром PF 362 с автоматическим подзаводом. Встроенный хронограф с сертификатом COSC имеет функцию указания часов и минут, малый секундный счётчик, хронограф, тахиметрическую шкалу, указатель даты и запас хода не менее 65 часов. Каждая деталь механизма, помещённого в бочкообразный корпус размером 48,2 x 40,4 мм, отполирована вручную. Через заднюю крышку из сапфирового стекла можно увидеть механизм и ротор автоподзавода из золота 916-й пробы, на который нанесён гильоше Grain d'orge («ячменное зерно»). Циферблат имеет несколько уровней: центральная часть насыщенного синего цвета с PVD-покрытием и матовой опаловой эмалью, bezель с гильоше «солнечные лучи», два счётчика с позолоченным ободком, тахиметрическая шкала с уклоном, окошко указателя с «полумгновенной» сменой даты, секторный указатель малого секундного счётчика. Стрелки с люминесцентным покрытием. Ремешок Hermès из тёмно-синей кожи аллигатора. Раскладывающаяся застёжка из розового золота. Водонепроницаемость – до 30 м.



CARTIER
SANTOS DE CARTIER

На заре XX в., в эпоху активного развития инженерного дела революционный дизайн и возможности первых современных наручных часов Santos de Cartier отражали дух скорости и прогресса. Новые часы Santos de Cartier остаются верными этой концепции. Как дань уважения создателям модели, квадратная форма часов и восемь винтов на bezеле оставлены неизменными. В механизме калибра 1847 MC (в т.ч. в спусковом механизме) имеются антимагнитные никель-фосфорные компоненты, а экран из парамагнитного сплава помогает калибру эффективно сопротивляться мощным магнитным полям, которые могут воздействовать на работу часов в повседневной жизни. Водонепроницаемость модели – около 100 м. Ремешки и браслеты, доступные в версиях из стали, золота, телячьей кожи или кожи аллигатора, легко заменяются благодаря системе Cartier QuickSwitch. Её невидимый механизм идеально вписан в конструкцию корпуса. Для активации системы достаточно одного нажатия. Стоит отметить, что ремешок – один из важных элементов в истории Santos de Cartier. Первый их ремешок был изготовлен из кожи – совершенно нового материала в часовом деле того времени. Ремешок освобождал человека от ограничений, характерных для карманных часов. Ещё одна особенность новой модели – технология SmartLink, позволяющая отрегулировать длину металлического браслета без использования инструментов. Нажатием кнопки, расположенной на каждом звене, крепление открывается, и одно из звеньев можно добавить или удалить.





PANERAI
L'ASTRONOMO LUMINOR 1950 TOURBILLON
MOON PHASES EQUATION OF TIME GMT

Новое творение Officine Panerai посвящено Галилею Галилею. Как и первые часы Panerai L'Astronomo, выпущенные в 2010 г. по случаю 400-летия изобретения Галилеем телескопа для астрономических наблюдений, новая модель оснащена турбийоном, календарём, функцией «уравнение времени», индикаторами времени восхода и захода Солнца. Кроме того, новинка оснащена функцией GMT, индикатором лунных фаз и системой с применением поляризованного стекла для отображения даты.

Циферблат, состоящий из двух вращающихся наложенных друг на друга дисков, имеет 24-часовую разметку. Днём на диске видно солнце, а ночью – звёздное небо, в центре которого находится небольшое круглое окно, через которое можно увидеть нижний диск. В нём появляется луна, форма которой меняется ежедневно. Обычно диск указателя даты скрывает великолепие скелетонированного механизма часов. Чтобы исправить такое положение дел, специалисты исследовательской лаборатории Laboratorio di Idee разработали инновационную систему, в которой диск даты изготовлен из боросиликатного стекла, а цифры, нанесённые на диск лазером, почти невидимы. Они проявляются только тогда, когда оказываются под маленьким окошком с дополнительно поляризованным стеклом.

Для новой модели L'Astronomo Luminor 1950 Tourbillon Moon Phases Equation of Time GMT существует возможность выбора материала и типа отделки корпуса, цвета стрелок и покрытия Super-LumiNova®, которое позволяет легко считывать показания даже в темноте. Кроме того, заказчик может выбрать цвет ремешка из кожи аллигатора. Подзавод механизма – ручной. Запас хода – 96 часов. Водонепроницаемость – 100 м.



IWC SCHAFFHAUSEN
IWC TRIBUTE TO PALLWEBER

Впервые за свою историю мануфактура из Шаффхаузена оснастила наручные часы цифровой индикацией часов и минут. Стоит отметить, что в карманных часах эта форма индикации времени была впервые применена мастерами IWC в далёком 1884 г.

Карманные часы Полвебера (исторический предшественник новой модели) показывали время крупными цифрами, нанесёнными на вращающиеся диски. В память о часах Полвебера, а также в честь основателя IWC Ф.А. Джонса окошки цифрового индикатора новых часов подписаны словами «Hours» и «Minutes». Всего будет выпущено 25 экземпляров IWC Tribute to Pallweber в корпусе из платины, 250 экземпляров в корпусе из розового золота, 500 экземпляров в корпусе из нержавеющей стали.

В отличие от карманных часов Полвебера 1884 г., диски которых приводились в движение механизмом из сопряжённых шестерёнок, минутный диск современной модели вращается модулем колёсной передачи, оснащённым собственным барабаном заводной пружины. Подзавод механизма – ручной, запас хода – 60 часов. Стекло выпуклое сапфировое с двусторонним антибликовым покрытием. Задняя крышка из сапфирового стекла. На рабочей пластине механизма находится юбилейный медальон из 18-каратного золота. Ремешок Santoni из кожи аллигатора. Водонепроницаемость – до 30 м.



GIRARD-PERREGAUX
LAUREATO CHRONOGRAPH

Выполненные в корпусах из нержавеющей стали или розового золота, Laureato Chronograph предлагаются в корпусных диаметрах 42 и 38 мм с тремя цветами циферблатов. Эти часы гармонично сочетаются как с деловым костюмом, так и с джинсами.

Модель оснащена автоматическим калибром хронографа с двумя счётчиками, малой секундой и окном указателя даты. Модели Laureato Chronograph можно безошибочно распознать по полированному восьмиугольному безелю, венчающему цельный (без ушек и петель для крепления ремешка) корпус. Металлический браслет модели представляет собой естественное продолжение корпуса. Браслет мягок и гибок, поэтому комфортно садится на запястье любого размера. Все модели Laureato оснащены циферблатами с декоративным узором Clous de Paris («парижские гвозди»), состоящим из рядов пирамидок.

В каждом из двух корпусных размеров Laureato Chronograph есть выбор из двух материалов. Первый – нержавеющая сталь 904L с высоким содержанием хрома. Второй – 18-каратное розовое золото. Запас хода – 46 часов, водонепроницаемость стальной модели – до 100 м, золотой – 50 м. Стекло сапфировое с двойным антибликовым покрытием.



Дмитрий Никифоров

БОГАТАЯ БАЗА

Hyundai Tucson актуального модельного ряда – современный кроссовер, сменивший модель ix35. Это Tucson уже третьего поколения. Первое выпускалось с 2004 г., а второе – с 2009 г. По сравнению с предшественниками автомобиль стал длиннее и шире, однако остался одним из самых компактных в классе.





Н Hyundai Tucson третьего поколения появился на рынке в декабре 2015 г., а в январе 2018 г. ООО «Хендэ Мотор СНГ» представило абсолютно новую линейку комплектаций этой модели: кроссовер теперь доступен в исполнениях Primary, Family, Lifestyle, Dynamic, High-Tech.

НЮАНСЫ НОВОГО ИСПОЛНЕНИЯ

В базовой модификации Primary модель обладает весьма богатым набором опций, в числе которых легкосплавные 17-дюймовые колёсные диски, шесть подушек безопасности, датчик освещённости, круиз-контроль. Среди опций комплектации Family – двухзонный климат-контроль, подогрев руля, датчики парковки сзади, подогрев задних сидений, рейлинги на крыше. В длинном списке опций комплектации Lifestyle есть навигационная система с 8-дюймовым сенсорным дисплеем и информацией о пробках, камера заднего вида, панель приборов Supervision с 4,2-дюймовым TFT-экраном, система бесключевого доступа, Apple CarPlay, Android Auto. В комплектации Dynamic

модель, помимо прочего, оснащена светодиодными фарами ближнего света, сиденьями, обшитыми натуральной и искусственной кожей. Для этой комплектации доступен пакет Style, который включает в себя панорамную крышу с люком, электропривод двери багажника с системой автоматического открывания, задние фонари со светодиодами. Модель в комплектации High-Tech опционально оснащается панорамной крышей с люком, легкосплавными 19-дюймовыми колёсными дисками, электроприводом двери багажника с системой автоматического открывания. Для комплектации High-Tech доступен пакет Advanced, включающий в себя систему автоматической парковки, функцию автоматического экстренного торможения, ассистента удержания автомобиля на полосе движения, сдвоенные патрубки выхлопной системы. На Hyundai Tucson новой линейки устанавливают три разных двигателя: 2,0-литровый бензиновый мощностью 150 л.с., бензиновый турбомотор T-GDI объёмом 1,6 л и мощностью 177 л.с., 2,0-литровый дизельный двигатель CRDi мощностью 185 л.с. Трансмиссий столько же, сколько и моторов:

Спинки задних сидений, регулируемые по наклону, складываются в пропорции 6:4, увеличивая грузовой отсек более чем втрое – до 1478 л.

6-ступенчатые «автомат» и «механика» (передний или полный привод), 7-ступенчатая преселективная коробка передач (полный привод).

УНИВЕРСАЛЬНЫЙ И ТЕХНОЛОГИЧНЫЙ

Для эксплуатации в городе, где пробеги небольшие и за день автомобиль в среднем преодолевает по 5-10 коротких отрезков, наиболее интересен 1,6-литровый 177-сильный бензиновый турбодвигатель с четырьмя цилиндрами, который устанавливается вместе с 7-ступенчатой трансмиссией с двойным сцеплением (автоматизированная механическая коробка передач DCT). Полноприводный кроссовер, оснащённый таким тандемом, разгоняется до 100 км/ч за 8,9 с. Максимальная скорость автомобиля – 201 км/ч. Объём багажного отделения у Tucson (488 л) – средний в классе. Для сравнения: объём багажника у Volkswagen Tiguan – 615 л, а у Mazda CX-5 – 442 л. Любопытно, что у близкой родственницы нашего

сегодняшнего героя – модели KIA Sportage, оснащаемой, кстати, теми же моторами и трансмиссиями, что и Tucson, объём багажного отделения 491 л., но KIA и чуть более габаритная, чем Hyundai. Инженеры Hyundai значительно улучшили шасси Tucson. Система управления тягой в повороте (ATCC) эффективно перераспределяет крутящий момент между четырьмя ведущими колёсами, улучшая сцепление с дорогой и обеспечивая наилучшую управляемость. Система умеет притормаживать заднее колесо, находящееся на той стороне автомобиля, куда производится поворот. Проще говоря, при повороте влево принудительно замедляется заднее левое колесо автомобиля, и наоборот. Тем самым предотвращается занос и опасность потери управления. Сочетание комплекса эффективных систем курсовой стабилизации автомобиля, небольших размеров, одной из самых длинных в сегменте колёсных баз и самой широкой колеи (как передней,

Возвращение названия Tucson на европейский рынок – это часть глобальной политики по переименованию моделей Hyundai.

так и задней осей) позволяет сделать вывод, что Tucson устойчив на дороге, как трамвай на рельсах. Важно отметить, что в Tucson реализованы многие функции, типичные для автомобилей бизнес- и представительского классов. В частности – возможность нажатием кнопки выбирать один из трёх режимов работы двигателя и трансмиссии: нормальный, экологичный или спортивный. В арсенале умных опций – системы удержания автомобиля в полосе движения и мониторинга «слепых» зон, системы помощи при движении в гору и торможении на спуске, функция автоматического экстренного торможения при сближении с препятствием. Каждый автомобилист, знакомый с понятием

таких автомобилей. Hyundai Tucson – не исключение. В зависимости от типов моторов и трансмиссии, отделки салона, а также вооружённости различными системами цена кроссовера колеблется от 1,36 до 2,12 млн рублей. Разумеется, самые доступные модификации оснащены небогато, однако в списке стандартного оснащения Tucson есть почти всё необходимое для комфортного передвижения. В частности, системы курсовой стабилизации и распределения тормозных усилий, разъёмы USB и AUX, интерфейс Bluetooth, светодиодные дневные ходовые огни, электропривод и подогрев наружных зеркал, подогрев передних сидений и наличие на руле элементов управления аудиосистемой...



«шопинг выходного дня», когда в торговом центре покупаются продукты и различные товары на неделю или две вперёд, оценит реализацию в Tucson функции автоматического открытия двери багажного отделения (опция): человеку с ключом от автомобиля достаточно в течение трёх секунд находиться возле неё, чтобы активировался механизм открывания. Hyundai может похвастать опциями, которые встретишь даже не во всех автомобилях премиум-сегмента – это подогрев сидений второго ряда и вентилируемые передние сиденья. Обычно большинство умных и технологичных систем и функций недоступны в базовых комплек-



Из недостатков Hyundai Tucson стоит отметить лишь недостаточный обзор в окнах кормовой части. Толстые задние стойки и узкие оконные проёмы существенно снижают видимость. На помощь водителю приходят система помощи при парковке (парктроник) или камера заднего вида (входит в стандартную комплектацию самых дорогих версий).

ДОСТОЙНЫЙ ВЫБОР

Если у вас семья и дети, для которых нужно перевозить коляски/велосипеды/санки, лучше обратить внимание на более объёмные автомобили. Если же большую часть времени вам нужен автомобиль для транспортировки себя до работы и обратно, плюс 10 поездок в год на дачу, к новому Tucson стоит присмотреться. Автомобиль ловко маневрирует в потоке мегаполиса, готов к преодолению препятствий высотой до 182 мм, вхо-

ТЕХНИЧЕСКИЕ ХАРАКТЕРИСТИКИ Hyundai Tucson

Тип привода:	полный.
Тип двигателя:	бензиновый 4-цилиндровый с турбонаддувом.
Рабочий объём:	1591 см ³ .
Мощность:	177 л. с. при 5500 об/мин.
Крутящий момент:	265 Нм при 1500 – 4500 об/мин.
Трансмиссия:	7-ст. робот с двойным сцеплением.
Расход топлива:	город 9,6 л; трасса 6,5 л; комбинированный 7,7 л.
Клиренс:	182 мм.

дит в число самых технологически вооружённых и современных. Производитель даёт на Hyundai Tucson трёхлетнюю гарантию (или 100 тыс. км пробега).

Марк Гаврилов

МЕКСИКАНСКИЙ КАЛЕЙДОСКОП

Земля, на которую высадились первые конкистадоры, и по сей день привлекает путешественников со всего света. Читая отзывы о Мексике, вы наверняка узнаете, что эта страна – земной рай, сказочная страна Эльдорадо. Колыбель древних и загадочных цивилизаций (майя, ацтеков, тольтеков) Мексика предлагает гостям отдых и развлечения на любой вкус.

Туристов, прибывших в Мексику, ожидает знакомство по меньшей мере с тремя сторонами этого государства. Первая – это курорты, в числе которых Канкун, Плайя де Кармен, Акапулько, Пуэрто-Валларта, Косумель. Вторая – пирамиды, развалины древних городов и храмов. Третья – столица страны Мехико. В этом городе, как напитки в крепком и дурмящем карибском коктейле, смешались архитектурные стили доколумбовой Америки, эпохи испанской колонизации и модерна XX столетия. Каждая из трёх Мексик достойна того, чтобы посвятить ей отпуск. Важно учесть, что ехать в Мексику лучше всего с ноября по апрель, когда температура воды и воздуха колеблется от 27 до 28°C.



МОРСКИЕ ВАННЫ

Для большинства российских туристов Мексика – это прежде всего курорт Канкун, расположенный на побережье Карибского моря. В этом филиале рая на земле вы найдете всё, что обещают туристские проспекты. Неподалеку от шумного и яркого Канкуна расположен уютный коралловый остров-курорт Косумель. Вода у его берегов настолько прозрачна, что местами морское дно просматривается на глубине 70 м.

Западное побережье Мексики омывает Тихий океан, вода в нём попрохладней, чем в Карибском море и Мексиканском заливе, зато тихоокеанские 24°C – идеальная температура для плавания. На карибских курортах погружение в бескрайнюю «ванну» с тёплой (27-28°C) изумрудного цвета водой усыпляет: хочется превратиться в лист кувшинки и покачиваться на волнах, ловить кайф.

Тихоокеанское побережье ни в чём не уступает карибскому. На курортах Пуэрто-Валларта и Акапулько можно и отдохнуть по-царски, и пополнить багаж знаний о достопримечательностях этой страны.

Акапулько отличается от других туристических оазисов Мексики. В Канкун, например, туристы едут для того, чтобы позагарать и закупаться вдоволь, а когда солнце закатится за горизонт, отправиться в казино, ночной клуб, на дискотеку. В Акапулько все наоборот: сюда приезжают для того, чтобы «гудеть» по ночам. Сонные туристы выходят из пятизвёздных

отелей лишь ближе к полудню. Они медленно, почти нехотя плетутся на пляжи, где в изнеможении растягиваются на горячем песке, чтобы набраться сил перед очередным ночным загулом.

Впрочем, курорт предлагает и кое-что сверх традиционного набора из пляжей и бурной ночной жизни. Здесь непременно стоит увидеть прыгунов со скал в Ла Кебрада. Незабываемое зрелище: южная звёздная ночь, узкий просвет между скалами освещён разноцветными огнями, местные тарзаны с факелами в руках прыгают с 40-метровой высоты в океан.

Развлечение на целый день – посещение аквапарка-аквариума Magico Mundo Marino («Сказочный мир моря»). Он расположен на островке между пляжами Caleta и Caletilla. Magico Mundo Marino занимает огромную территорию и включает в себя развлечения для всей семьи. Дети могут посетить бассейн с горками, поиграть в видеоигры. Для взрослых есть ресторан, бар, пляжный клуб. В аквариумах обитают экзотические рыбы и другие обитатели глубин – скаты, сомы, черепахи. Здесь на дне морском можно увидеть рукотворное чудо – статую Святой Девы Гваделупской. У посетителей есть возможность заняться водными видами спорта, искупаться в бассейнах с пресной и морской водой. В аквапарке есть музей моря.

С декабря до пасхальной недели каждое воскресенье после обеда (святое время в южных широтах – сиеста) на Плаза дель Торрос – крупнейшей арене



Пирамиды
Солнца и Луны
на Дороге мёртвых.

Акапулько – проводится коррида, одна из самых почитаемых традиций Мексики. Коррида здесь проводится со времён Эрнана Кортеса (испанского конкистадора, завоевавшего Мексику и уничтожившего государственность ацтеков). Местные гиды утверждают, что Кортес и был первым тореадором страны.

АРХЕТИКТУРНАЯ МОЗАИКА

Современная автострада соединяет столицу страны с Акапулько. На этом шоссе туристов, особенно прекрасную их половину, ожидают два искушения – город вечной весны Куэрнавака и город тысячи серебряных лавок Таско. Первый – царство цветов, второй – царство ювелиров. Если решитесь остановиться в этих городах, возможно, Мехико вы уже не увидите. Не в этот раз. Значит, вы не увидите невероятной красоты архитектурную мозаику. Пожалуй, нигде в мире нет такого разнообразия, как здесь. Это и стилизованная под древнее искусство индейцев гигантская настенная роспись художников Ороско, Риверы и Сикейроса, украшающая корпуса Университетского городка и многие другие здания города; и мирное соседство трёх культур на площади Тлателолко (Plaza de Tlatelolco): первая культура – Теночтитлан – развалины пирамиды, а также несколько зданий ацтеков, старинный рынок, который посещали торговцы со всей Центральной Америки; вторая культура – испанская – представлена католическим собором Сантьяго; третья



Церковь Святого
Михаила Архангела.
Сан-Мигель-де-Альенде.

Фрагмент здания
в традиционном
карибском стиле.



В О Я Ж

На курортах Пуэрто-Валларта и Акапулько можно и отдохнуть по-царски, и пополнить багаж знаний о достопримечательностях Мексики.

культура – современная мексиканская – представлена Башней Тлателолко (Torre de Tlatelolco), в которой до 2005 года размещалось мексиканское министерство иностранных дел, сегодня здесь главный корпус Национального автономного университета Мексики.

В центре гигантского муравейника под названием Мехико находится пешеходный анклав Zona Rosa – самый престижный район в городе. Здесь множество магазинов, лавок, бутиков, ресторанов, кафе. Всё это многообразие омывается морем сомбреро: для туриста Мехика без этого соломенного «космодрома» – не Мехика.

Пирамид и развалин древних цивилизаций в Мексике не меньше, чем сомбреро. Даже в курортной зоне Канкуна, к радости туристов, уставших от лежания на пляже, найдётся пара пирамид для изучения.

В радиусе полутора часов езды от столицы можно увидеть ярчайшие достопримечательности страны. К северу от Мехико, у отрогов горной цепи Восточная Сьерра-Мадре, находится древний город Теотиуакан. На языке нахуа (индейских племён юто-ацтекской группы), «теотиуакан» означает «место превращения богов». Главный храм Теотиуакана – храм Солнца – третья по высоте пирамида в мире. В городе Гуанахуато находится великолепный храм La Compania de Jesus, построенный по проекту монаха Хосе де ла Крусa в 1747 г. для иезуитской семинарии. Сегодня в этой церкви можно увидеть коллекцию картин. Город Мерида – культурная столица полуострова Юкатан. В 120 км к востоку от Мериды находится Чичен-Итца – археологический комплекс, политический и культурный центр майя. Древний город признан ЮНЕСКО объектом мирового культурного наследия и является вторым (после Теотиуакана) по популярности у туристов местом археологических раскопок в Мексике. Среди развалин города особый интерес представляют чудом сохранившаяся обсерватория, в которой индейские звездочёты

В О Я Ж

ИСТИНА ГДЕ-ТО РЯДОМ

Ещё один знаменитый древний город майя – Паленке – расположен в джунглях штата Чьяпас. Из Канкуна до этих мест час лёта на рейсовом самолёте. Руины Паленке считаются одним из самых важных археологических памятников майя в Мексике. Жители покинули Паленке в IX столетии по неизвестным пока причинам, вероятно, в результате нашествия племён с побережья Мексиканского залива. Со всех сторон каменные сооружения обступает тропическая растительность, скрывавшая этот памятник доколумбовой Мексики от глаз исследователей на протяжении веков. Руины Паленке – «жемчужины среди джунглей» – известны с XVIII в. В Паленке особенно удивителен барельеф, на котором изображён древний индеец в костюме астронавта и в капсуле, похожей на космический челнок. Этот образ наводит на мысль о том, что мексиканские пирамиды – чудеса физики, архитектуры, астрологии и магии – построены людьми, но, вероятно, не без помощи инопланетных «прорабов».

составили карту звёздного неба, восхитившую в своё время европейцев, и храм Эль-Кастильо, который также называют пирамидой Кукулькана (на языке майя – «оперённый змей»). Эль-Кастильо представляет собой 25-метровую пирамиду, на верхней площадке которой расположен храм. По сторонам пирамиды поднимаются четыре широкие лестницы, у подножия одной из них находятся каменные изваяния змеиных голов – символов Кукулькана. Если число ступеней каждой лестницы (91) умножить на число лестниц (4) и к полученному результату прибавить в качестве последней ступеньки каменную платформу, на которой стоит храм, то получится 365 – количество дней в году. Эти вычисления наводят на мысль о том, что в основу проекта пирамиды были заложены различные математические и астрономические принципы, в том числе календарь. В дни весеннего и осеннего равноденствия, в полдень тени на камнях Эль-Кастильо шевелятся, отчего создается впечатление, что ожившие змеи сползают к подножию храма.

Парад в честь Дня дeвы
Марии Гваделупской
(12 декабря).



Кафедральный собор
Успения Пресвятой
Богородицы. Мехико.



ПРИЯТНОГО АППЕТИТА

Спринг-роллы
с овощами
и рисовой лапшой.

Александр Лаврин

РАДУГА ВКУСОВ

Гастрономические традиции стран Юго-Восточной Азии вызывают у гурманов особый интерес. Virtuозно работая с приправами и специями, используя оригинальные кулинарные технологии, повара этих стран создают радугу вкусов. В полной мере это относится к кухне Вьетнама.

©Doro Shaitih/shutterstock.com

Главный продукт вьетнамской кухни – рис. Без него не обходится почти ни одна трапеза. Пиалы с варёным рисом, сухим и рассыпчатым, – обязательный атрибут вьетнамского застолья. Рис подают как самостоятельное блюдо и как гарнир. При варке его слегка солят, иногда добавляют луковичку, а перед подачей приправляют тёртым мускатным орехом и сливочным маслом.

ИДЕАЛЬНОЕ БЛЮДО

Самое известное в стране блюдо с использованием риса – тьюнь, это пирожки из риса, фасоли и свинины. Предание гласит, что два тысячелетия назад Вьетнамом правил Чан Вон VI, имевший 20 сыновей. Соглас-

но придворным обычаям, их обучили военному делу и всевозможным искусствам. Все сыновья обитали при дворе в неге и развлечениях, за исключением одного – Лань Лена. Отличавшийся скромностью и трудолюбием, он женился на простой девушке из деревни, и стали они жить-поживать да добра наживать, как обычные крестьяне. Наступил момент, когда Чан Вон VI почувствовал, что пора выбирать наследника. Он призвал сыновей и объявил: «Принесите мне блюдо, в котором отразятся небо и земля одновременно. Чьё блюдо будет самым прекрасным, тот и унаследует престол!» Сыновья поклонились, вышли из дворца и разослали слуг во все концы страны в поисках идеального блюда. Но у Лань Лена не было слуг, и он вернулся к работе в поле. К этому времени



Жареные спринг-роллы с соусом.

созрел рис, и Лань Лену пришла мысль испечь из него лепёшки – круглые, как небо, из фасоли приготовить лепёшки четырёхугольные, как земельные наделы, а между рисом и фасолью положить свиной фарш. Сказано – сделано. На следующий день Лань Лен отнес отцу ароматные лепёшки. Из всех блюд, которые получил император от сыновей, творение Лань Лена пришлось ему по вкусу больше всего.

В наше время тьюнь – традиционное украшение праздничного вьетнамского стола – готовят так: рис замачивают в течение пяти часов, затем промывают, обсушивают и слегка солят. Фасоль, также предварительно замоченную, промывают, удаляют шелуху, обдают кипятком, после чего размельчают в ступке. Свинину мелко рубят, добавляют накрошенный лук, соль и перец. Берут несколько капустных листьев, выкладывают на них немного риса, на рис – слой фасоли, на фасоль – свиной фарш, снова фасоль и рис. Затем капустные листья скатывают в трубочки, перевязывают и варят 10-12 мин.

Из риса во Вьетнаме делают муку для лапши и баньчан – тонко раскатанное тесто. На весь мир прославились вьетнамские блинчики (в англоязычном мире они получили наименование спринг-роллы) – рулетики из баньчана со всевозможными начинками и различными соусами. На севере страны их называют нэмжан, на юге – чазо. Разделочную доску слегка поливают пивом или водой и на мгновение прижимают к ней баньчан, чтобы тесто стало влажным. От повара требуется особая ловкость, чтобы завернуть в «рисовую бумагу» фарш (обычно это мелко нарезанная свинина или креветки, лук, грибы, яичный желток, соль и перец). Затем блинчик обжаривают до золотистого цвета на сковороде в раскалённом жире. К блинчикам подают различные соусы; чаще всего ньок-мам – рыбный соус. Делают его из свежей рыбы, добавляя морскую соль и воду. Эту смесь настаивают от нескольких месяцев до года. Другой вид рыбного соуса – ньок чам (с чесноком, сахаром и соком лайма). Активно используется во вьетнамской кухне и соевый соус.

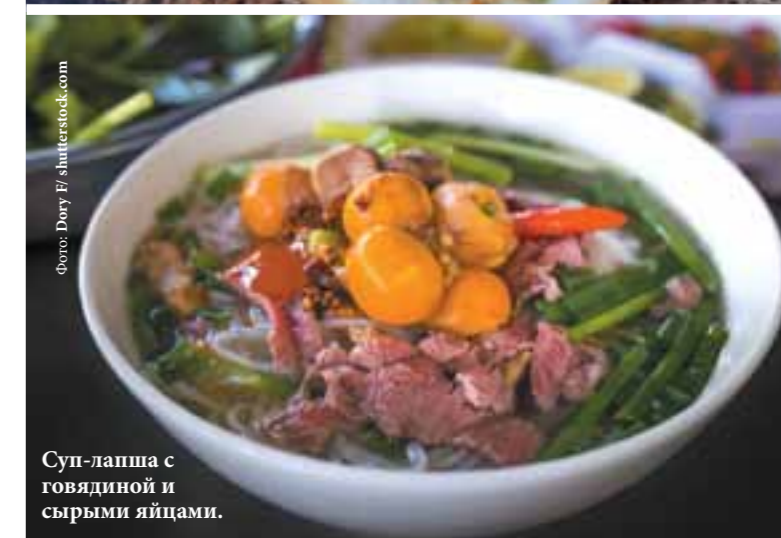
Возвращаясь к теме рисового теста, упомянем банхнхан – сладкие маленькие пирожные; банк гунь,



Суп с рисовой лапшой, креветками и рыбой-гриль.



Фрикадельки, зелень и багет – блюдо вьетнамской уличной кухни.



Суп-лапша с говядиной и сырыми яйцами.

Карп, обжаренный в соусе с овощами.



Фото: hurricanehank/shutterstock.com

Главный продукт вьетнамской кухни – рис. Пиалы с варёным рисом, сухим и рассыпчатым, – обязательный атрибут вьетнамского застолья.

которые выпекают, добавляя в муку большое количество яиц; и банк ран – пирожки, начинённые сладкой кашей из гороха.

НАЦИОНАЛЬНЫЕ СПЕЦИАЛИТЕТЫ

Важное место во вьетнамской кухне занимают блюда из овощей и фруктов, благо климат страны гарантирует их изобилие. Наиболее востребованы капуста, чеснок, зелёный лук, морковь, сладкий перец, помидоры, перцы чили, молодые побеги бамбука, огурцы, сельдерей и грибы. Из овощей готовят супы, их добавляют в лапшу, фарш, соусы,

подают как салат или гарнир. Часто встречающийся «аккомпанемент» к мясу и рыбе – бобовые ростки и стручки гороха. Из соевых бобов делают творог тофу и соевое молоко.

Символ национальной кулинарии для вьетнамцев – суп фо. Бульон для супа (из говяжьих и свиных костей и хрящей) варится несколько часов. В горячий бульон кладут заранее сваренную рисовую лапшу, репчатый лук, лимонник, грибы, морковь, иногда имбирь и добавляют тонко порезанные ломтики говядины или курицы, смешанные с нарубленной зеленью и слегка присыпанные сахаром, которые доходят до готовности непосредственно в тарелке.

Популярны и супы на основе куриного бульона, к которому добавляют различные ингредиенты: крабовое мясо, спаржу, грибы, рисовую лапшу, а в качестве загустителя – кукурузный крахмал.

Специалитет, представляющий собой нечто среднее между супом и вторым блюдом, называется

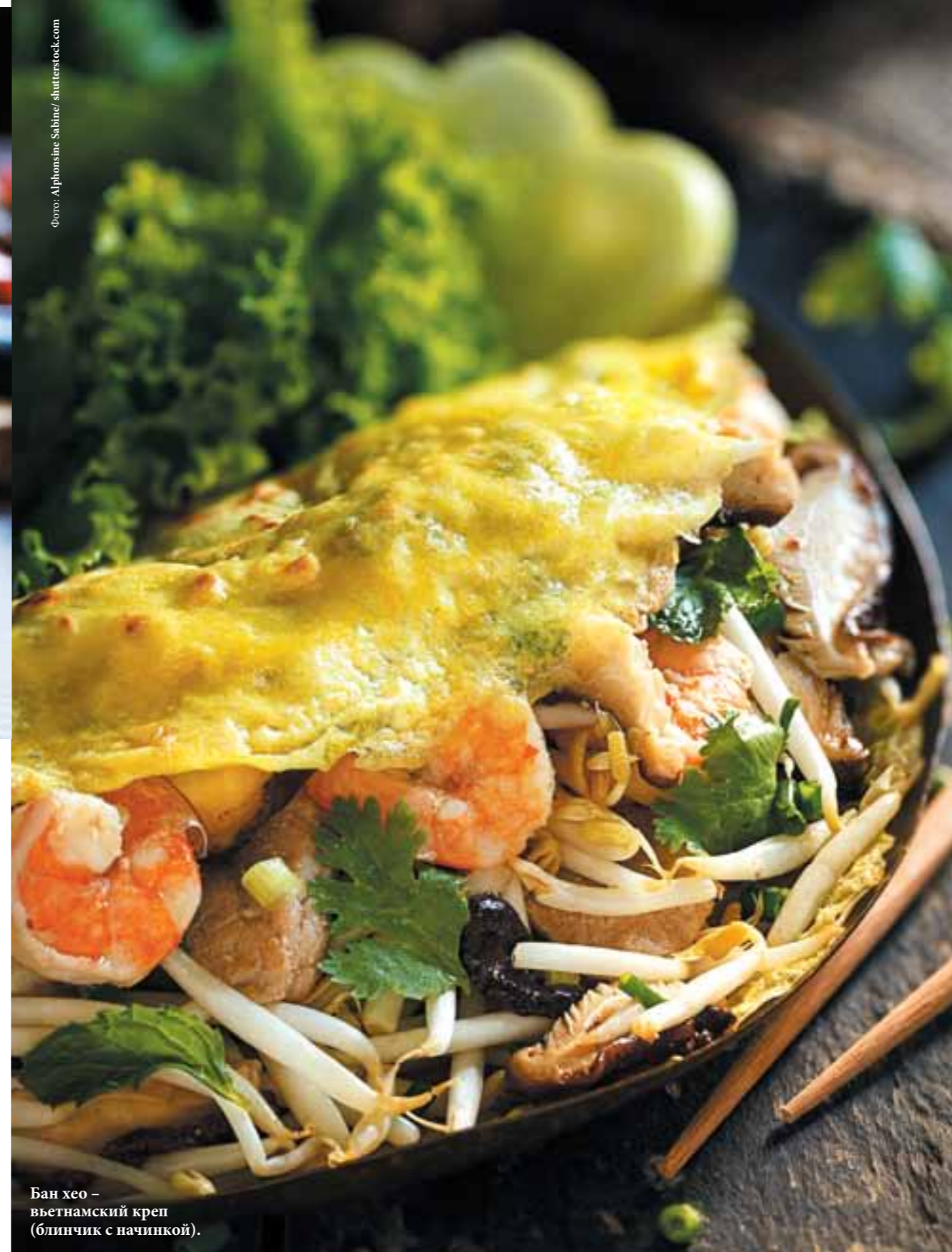


Фото: Alphonsine Sabine/shutterstock.com

Бан хео – вьетнамский кrep (блинчик с начинкой).



Блин из рисовой муки, воды и порошка куркумы, фаршированный свининой и креветками.

фото: Dory F/shutterstock.com

Важное место во вьетнамской кухне занимают блюда из овощей и фруктов, благо климат страны гарантирует их изобилие.

чао. Это сильно разваренный рис, в который добавляют рыбный соус и лимонник, подают с мелко нарубленными кусочками курицы или говядины.

ИГРА ВКУСОВ

Стоит отметить региональные отличия во вьетнамской кухне, связанные как с разнообразием климатических зон, так и с историческими факторами. К примеру, кулинария южных районов страны развивалась под влиянием переселенцев из Китая, а затем французских колонистов. Поскольку на юге Вьетнам омывается океаном, значительную часть блюд здесь готовят из морепродуктов – креветок, крабов, кальмаров, мидий. Здешние повара любят создавать «игру вкусов», предлагая одновременно горячее и холодное, сладкое и кислое, нежное и острое.

В северных областях благодаря многочисленным рекам в меню преобладает пресноводная рыба – запечённая или жаренная во фритюре.

В честь блюда ча ка (жареная рыба ланг) в Ханое даже названа улица. Ресторанная подача этого блюда похожа на ритуал. Вначале на стол гостя ставят чашечку мам том (креветочной пасты, смешанной с лимонным соком, несколькими граммами рисовой водки и мелко нарезанным перцем чили), тарелку жареного арахиса, пиалу с рисовой вермишелью и тарелку со свежими овощами. В финале приносят рыбу, приготовленную в кипящем масле. Из мяса наиболее популярна во Вьетнаме свинина, на втором месте – говядина. Тем, кто собирается совершить гастрономический тур по Вьетнаму, стоит помнить: здесь, как и в Корее, существует традиция приготовления блюд из собак и даже кошек. В некоторых ресторанах можно встретить экзотические блюда из мяса змей и черепах – в основном в качестве закусок к крепким напиткам.

Фруктов во вьетнамской кухне множество: банан, папайя, манго, гуайява, рамбутан, хурма, ананас, личи, дуриан, дыня и мандарины, которые подают как аперитив, на десерт или добавляют в основные блюда в качестве «контрапункта». В традиционный десерт че тхак кам входят лёд, кокосовое молоко, сушёные фрукты, банановый сок и орехи – настоящая радуга экзотических вкусов.

Чистого неба и мягких посадок



Журнал Специальный лётный отряд «Россия» издается под патронажем Федерального государственного бюджетного учреждения «Специальный лётный отряд "Россия"» Управления делами Президента Российской Федерации.

ШАБЛОНЫ
БОЛЬШЕ НЕ В МОДЕ.
НОВЫЙ GENESIS G70



Полноприводные
седаны

[GENESIS.COM](https://www.genesis.com)

Дженезис Джи70. Реклама.



GENESIS